

## Struttura della popolazione residente e Indici demografici

(fonte: Anagrafe – Elaborazione dati: Ufficio Comunale di Statistica)

Al 31 dicembre 2010 a Rimini si contano **143.321** unità residenti, distinte in 68.649 maschi e 74.672 femmine; il rapporto tra maschi e femmine è rimasto al 92% che significa una incidenza di 92 maschi su 100 femmine residenti. Anche **l'età media della popolazione rimane di 44 anni** con un indice di vecchiaia che positivamente diminuisce di circa 1 anno attestandosi a 164,20.

In Emilia Romagna tale indice è più elevato, precisamente 170 mentre quello generale italiano è a 144, ben al di sotto quindi.

L'indice di vecchiaia è uno degli indicatori demografici più importanti per studiare le fondamentali tendenze e gli sviluppi futuri della popolazione e questo, in modo particolare, permette di misurare il processo, ormai inarrestabile, che vede lo spostamento dell'età media degli abitanti sempre più avanti negli anni e che interessa la popolazione italiana di questi ultimi decenni.

A Rimini vi è indubbiamente un effetto di contenimento, minimo ma apprezzabile, ed è determinato dalla notevole immigrazione straniera notoriamente caratterizzata da coorti di individui giovani e con un significativo indice di natalità.

Sommando il saldo naturale a quello migratorio si registra un aumento effettivo di popolazione di **1.816** unità.

### popolazione al 31.12.2010

Conteggio popolazione maschi	Conteggio popolazione femmine	Totale popolazione
68.649	74.672	143.321

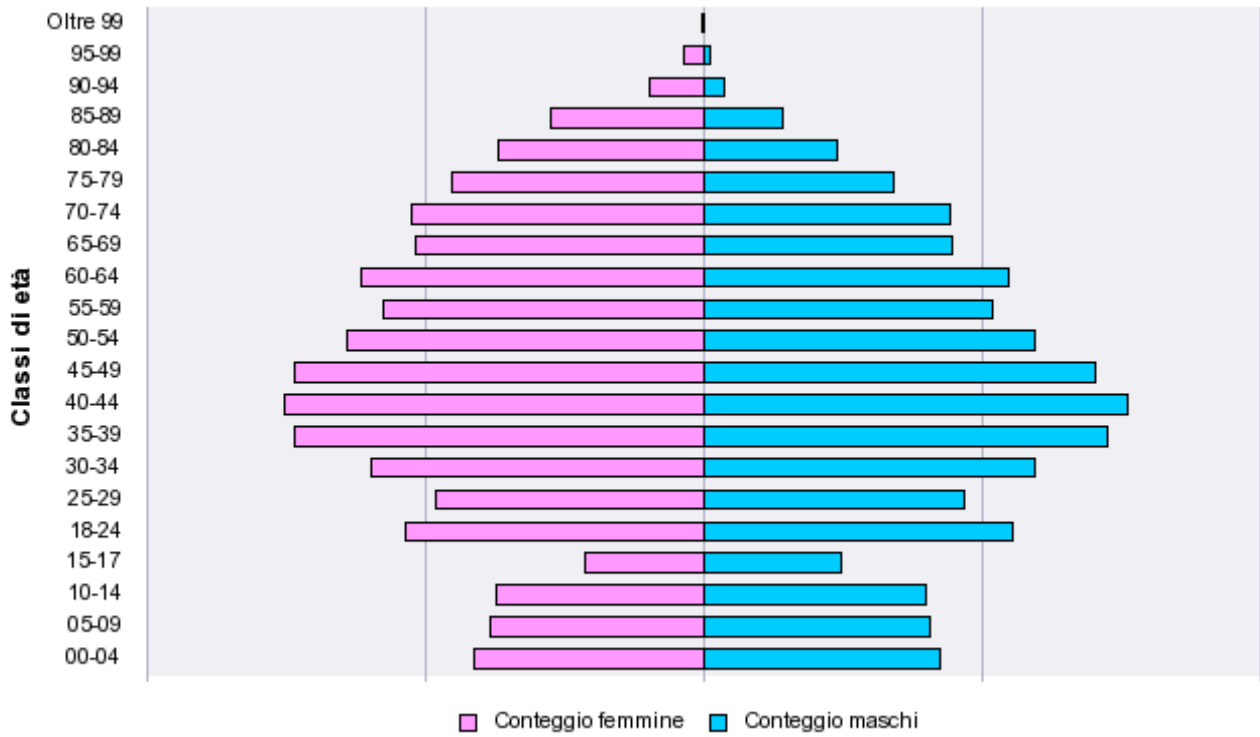
Per rimanere in tema, la popolazione con **più di 65 anni è cresciuta di 302 unità rispetto al 2009 e conta 31.484 persone**, e ora rappresenta quasi 22% dei residenti; suddividendo ulteriormente, al suo interno troviamo 4.816 anziani con più di 85 anni tra i quali si annoverano anche 20 ultracentenari, 16 femmine e 4 maschi.

### Classi di età generali e Indice di vecchiaia nelle circoscrizioni

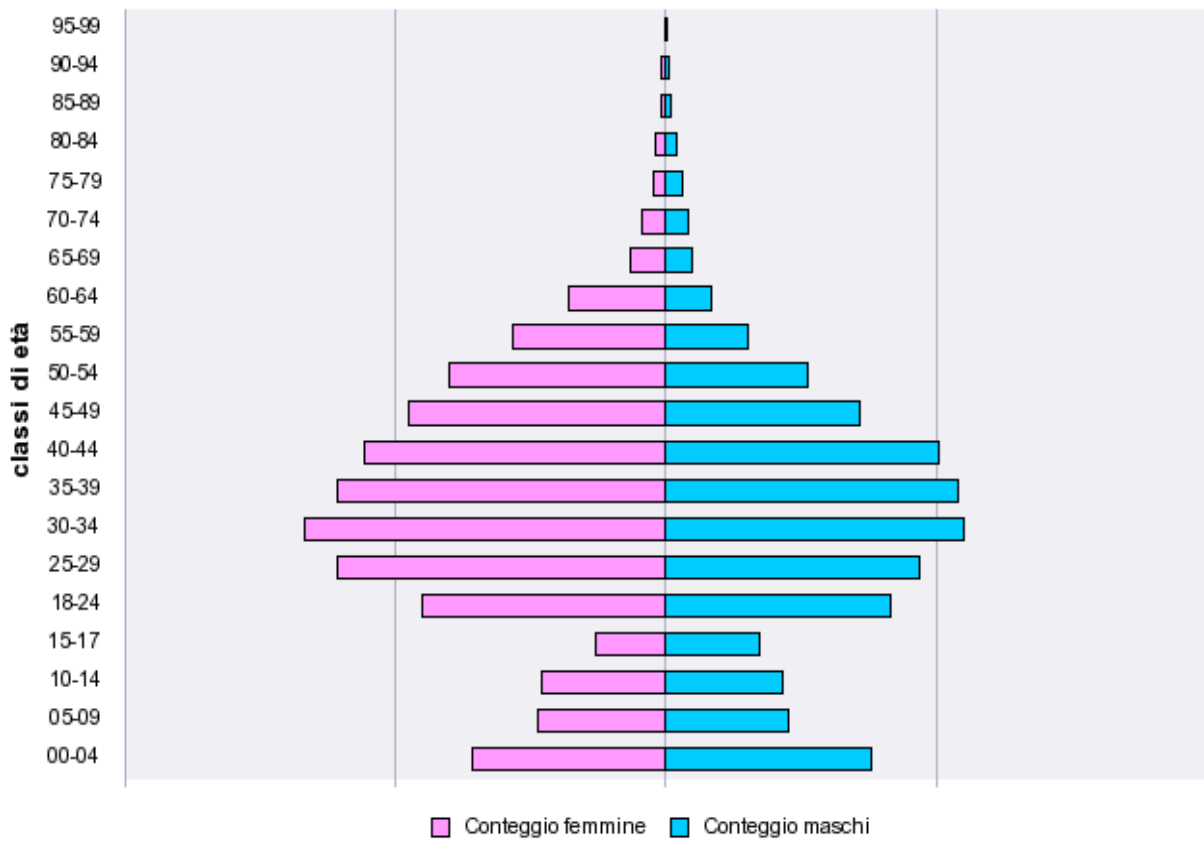
Classi di età	Conteggio popolazione	Percentuale
00-14	19.174	13,38%
15-39	41.196	28,74%
40-64	51.467	35,91%
65-74	15.458	10,79%
75-84	11.210	7,82%
Oltre 84	4.816	3,36%
<b>Tot. popolazione</b>	<b>143.321</b>	

	Indice di vecchiaia
Circoscrizione 1	225,57
Circoscrizione 2	195,56
Circoscrizione 3	143,08
Circoscrizione 4	179,67
Circoscrizione 5	127,48
Circoscrizione 6	161,46

## PIRAMIDE ETA' POPOLAZIONE RESIDENTE



## PIRAMIDE ETA' POPOLAZIONE STRANIERA RESIDENTE



Sono rappresentazioni grafiche che meglio mostrano le differenze strutturali tra la popolazione locale e quella straniera . Osservando i due elementi è evidente la proporzione tra le coorti in età riproduttiva e quelle che costituiscono la base delle future generazioni.

Si confermano tutte le ipotesi del passato sulle conseguenze che la riduzione di soggetti in età fertile nei prossimi decenni, persistendo l'attuale trend di natalità insufficiente a bilanciare positivamente la struttura ideale della popolazione, possa causare un effetto "a cascata" e quindi una base sempre più esigua.

Diversa invece è la composizione del grafico relativo agli stranieri: si nota chiaramente la base che tende ad allargarsi, tanto da ottenere, nella ipotesi di mantenimento del trend attuale di nascite, un positivo sostanziale bilanciamento tra le classi. Sicuramente tale evenienza depone a favore di un contenimento della flessione della base della natalità complessiva e, a lungo termine, forse potrebbe mitigare il divario tra anziani giovani.

Differenze sostanziali le ritroviamo ancora ai vertici delle due figure laddove spicca l'esiguità numerica delle coorti di anziani tra gli stranieri, in netta contrapposizione con la struttura della popolazione totale nelle classi corrispondenti.

### Tabella Indici

Indice di vecchiaia	164,2
Indice di dipendenza senile	33,98
Indice di struttura età attiva	124,93
Popolazione media	140.893
Tasso di mortalità	9,77
Tasso di natalità	9,86
Tasso di crescita naturale	0,09
Indice di fecondità	43,42
Saldo naturale	13
Età media deceduti maschi	76,82
Età media deceduti femmine	82,69
Età media deceduti	79,96
Tasso di immigrazione	35,48
Tasso di emigrazione	22,69
Tasso di incremento popolazione	12,88
Indice di dipendenza totale	54,67
Indice di dipendenza giovanile	20,69
Indice di mascolinità	91,93
Età media dello sposo	38
Età media della sposa	34,34
Indice di ricambio	150,58

Indici strutturali di notevole importanza, tra quelli abitualmente presi in esame dall'ISTAT. Meno usuali, ma non per questo di scarsa importanza sono:

*L'indice di ricambio* che misura il rapporto tra la generazione prossima all'uscita dal mondo del lavoro rispetto alla classe di giovani che invece si organizza per farne parte. Nel 2009 era al 146% ed ora è al 150%, dato che mostra sempre più lo squilibrio tra i cittadini prossimi all'uscita dal mondo del lavoro, e quindi percettori di pensione, e quelli che, entrando nel mondo del lavoro, ne dovranno sopportare il carico pensionistico. Si traduce in termini pratici che per 150 pensionati sono solo 100 i lavoratori che versano contributi .....

L'indice di dipendenza totale che misura la consistenza della classe di soggetti in età produttiva rispetto ai giovanissimi e anziani che sono a loro carico. Nel 2010 si mantiene sul 54,67%, che anche qui si traduce in 54 persone in età lavorativa (ma che poi non è detto siano effettivamente occupate!) su 100 che per ragioni di età ne sono fuori. Il dato è pressoché invariato da tre anni.

Il problema dell'invecchiamento demografico, a Rimini come in altri Comuni, è arginato dal flusso immigratorio che per la maggior parte riguarda coorti giovanili con nazionalità straniera il cui trend di ingressi si mantiene sempre su livelli elevati. Nell'anno 2010 sono immigrate a Rimini **4.999** persone e il relativo saldo migratorio è di **1.803** unità in più rispetto ai soggetti emigrati.

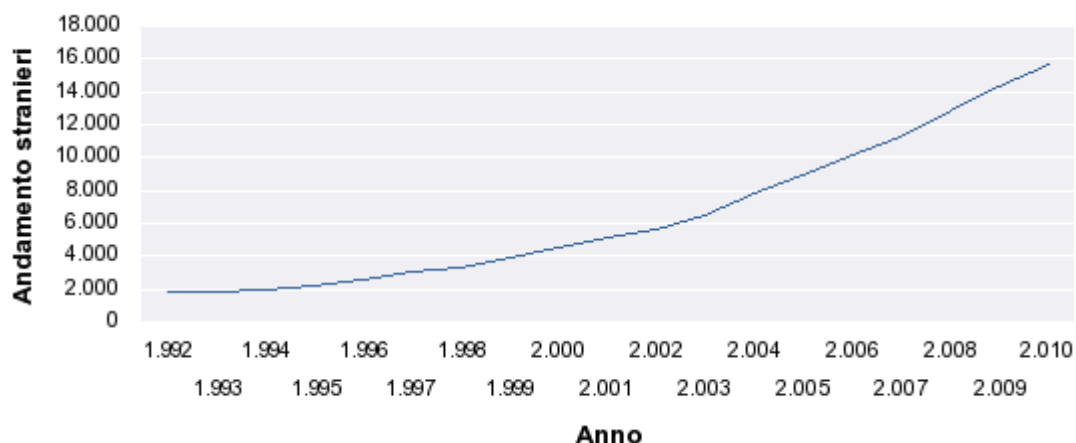
## Stranieri

La struttura della popolazione residente rimane sempre più influenzata dalla consistenza di quella straniera che, come accennato, va aumentando notevolmente sul nostro nel territorio; nel 2010 gli **stranieri residenti** salgono a 15.702 ripartiti in 7.147 maschi e 8.555 femmine, registrando una crescita di 1.390 unità rispetto al 2009, rappresentano ora l'11% della popolazione residente (10% nel 2009) con leggera prevalenza del sesso femminile.

Sesso	Conteggio popolazione	% su totale stranieri	% rispetto a residenti
F	8.555	54,48%	11,46%
M	7.147	45,52%	10,41%
Somma:	15.702	100,00%	10,93%

Si nota che l'incidenza dei soggetti di sesso femminile prevale tra le popolazioni dell'est europeo mentre tra quelle africane prevalgono i maschi.

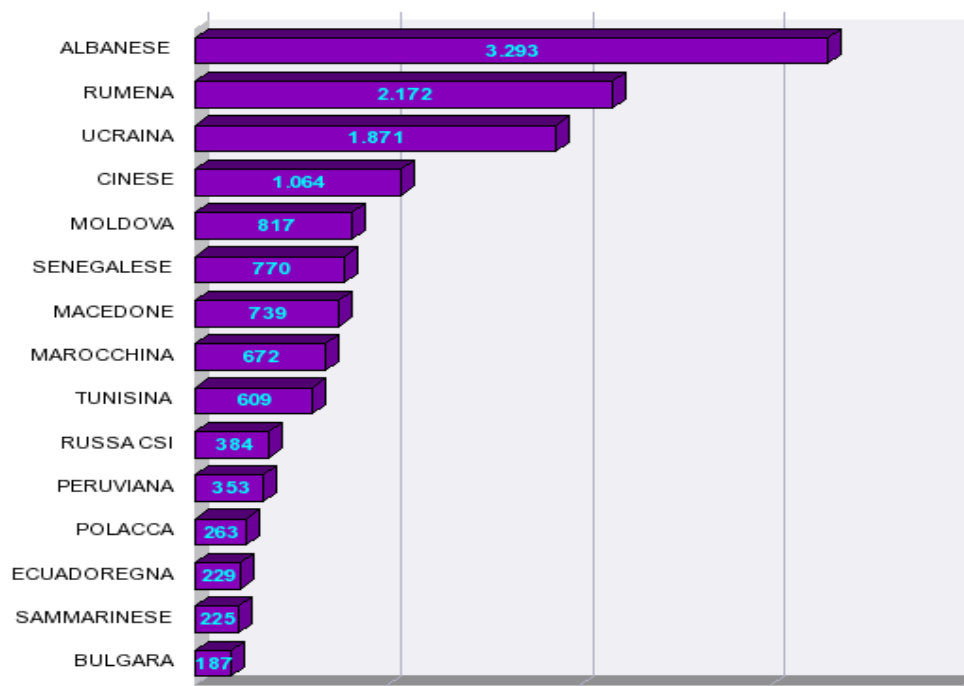
L'incremento degli stranieri non è determinato solamente da quelli che immigrano, ma anche dalla loro tendenza a creare famiglie più numerose e prolifiche che nel 2010 ha comportato il raggiungimento di un indice di natalità relativo del 20%, più che raddoppiato rispetto al 9,86% dell'indice complessivo comunale.



Anno	Numero stranieri
1992	1.848
1993	1.911
1994	2.005
1995	2.213
1996	2.570
1997	3.034
1998	3.332
1999	3.931
2000	4.554

2001	5.128
2002	5.625
2003	6.530
2004	7.913
2005	8.964
2006	10.216
2007	11.274
2008	12.910
2009	14.321
2010	15.702

### Maggiori comunità straniere a Rimini



Cittadinanza	Conteggio popolazione
ALBANESE	3.293
RUMENA	2.172
UCRAINA	1.871
CINESE	1.064
MOLDOVA	817

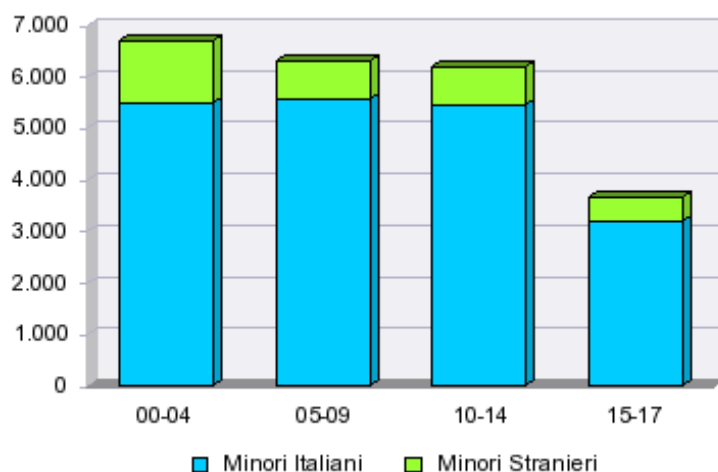
Cittadinanza	Conteggio popolazione
SENEGALESE	770
MACEDONE	739
MAROCCHINA	672
TUNISINA	609
RUSSA CSI	384

Cittadinanza	Conteggio popolazione
PERUVIANA	353
POLACCA	263
ECUADOREGNA	229
SAMMARINESE	225
BULGARA	187

## Confronto tra minori stranieri e italiani

Classi di età	Italiani	% su tot. Minori Italiani	Stranieri	% su tot. Minori stranieri	Totale
00-04	5.503	27,86%	1.179	37,95%	6.682
05-09	5.575	28,23%	737	23,72%	6.312
10-14	5.470	27,70%	710	22,85%	6.180
15-17	3.202	16,21%	481	15,48%	3.683
<b>Totale</b>	<b>19.750</b>		<b>3.107</b>		<b>22.857</b>
	<b>% minori Italiani su tot. minori</b>	<b>86,41 %</b>	<b>% minori stranieri su tot. minori</b>	<b>13,59 %</b>	

La tabella sopra ed il grafico che segue pongono bene in evidenza come la classe da 0 a 4 anni sia in % più consistente tra gli stranieri rispetto alla stessa classe di età dei minori italiani.



## Le Famiglie

Sono **62.143** i nuclei familiari riminesi, nel 2001 erano 54.003; in dieci anni sono aumentati di 8.140 unità.

### confronto famiglie nell'ultimo decennio

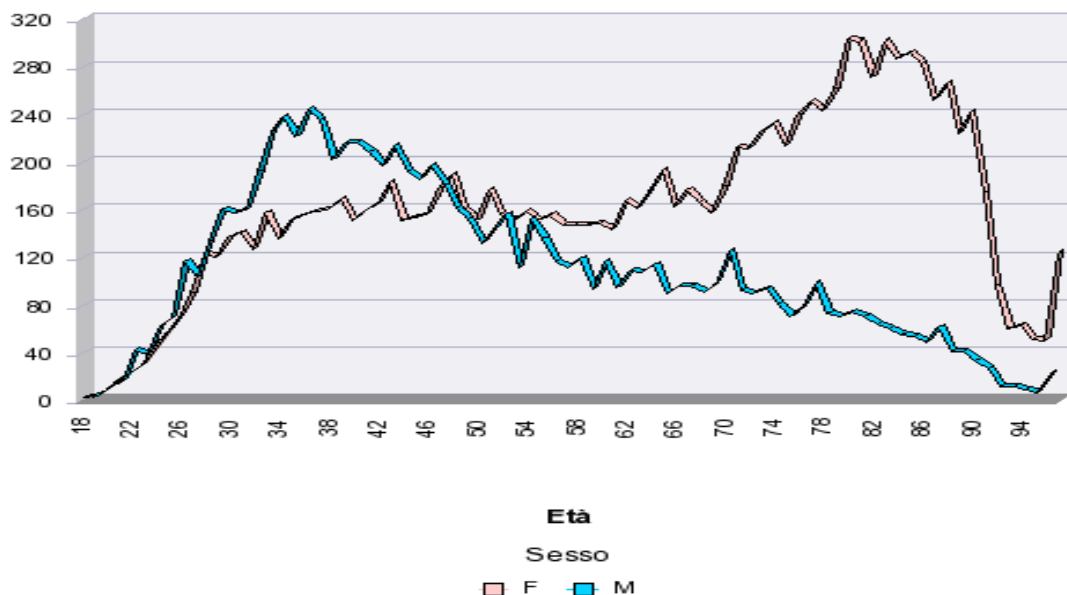
Componenti	Anno 2001	%	Anno 2010	%
1	15.668	31,99%	21.482	34,57%
2	14.699	27,31%	17.018	27,39%
3	12.057	20,81%	12.116	19,50%
4	8.870	15,07%	8.636	13,90%
5	2.054	3,56%	2.086	3,36%
6 o più	655	1,26%	805	1,30%
	<b>54.003</b>	<b>100,00%</b>	<b>62.143</b>	<b>100,00%</b>

**L'ampiezza media delle famiglie riminesi è stabile da diversi anni e conta 2,3 componenti.**

Il peso delle famiglie composte da un unico componente risulta in costante aumento, **rappresenta il 34,57%** dei nuclei totali.

Il grafico che segue mostra chiaramente che già verso i 70 anni il divario tra i due sessi che vivono soli diventa importante con netta prevalenza dei nuclei formati da sole donne.

**Famiglie unipersonali distinte per età e sesso**



Le famiglie si caratterizzano, oltre che per il numero di componenti, anche in base alla cittadinanza posseduta dagli stessi e si contano sempre più nuclei formati da soli stranieri o con presenza di almeno uno di questi; attualmente sono 7408 e rappresentano quasi il 12% sul totale delle famiglie riminesi. Una ulteriore selezione ci consente di stabilire che quelle composte esclusivamente da stranieri sono il 5716, il 9,19% delle famiglie riminesi.

**Famiglie multietniche tra stranieri e italiani**

Maggiori cittadinanze	Tutti stranieri	Italiani e stranieri	Tutti stranieri	Totale
	Cittadinanza unica	Multietnico	Multietnico	
ALBANESE	946	180	40	1.166
CINESE	276	28	6	310
MAROCCHINA	217	57	14	288
MOLDOVA	364	48	48	460
POLACCA	105	67	10	182
RUMENA	955	153	64	1.172
RUSSA CSI	143	120	38	301
SENEGALESE	184	14	3	201
TUNISINA	170	49	22	241
UCRAINA	1.003	160	71	1.234

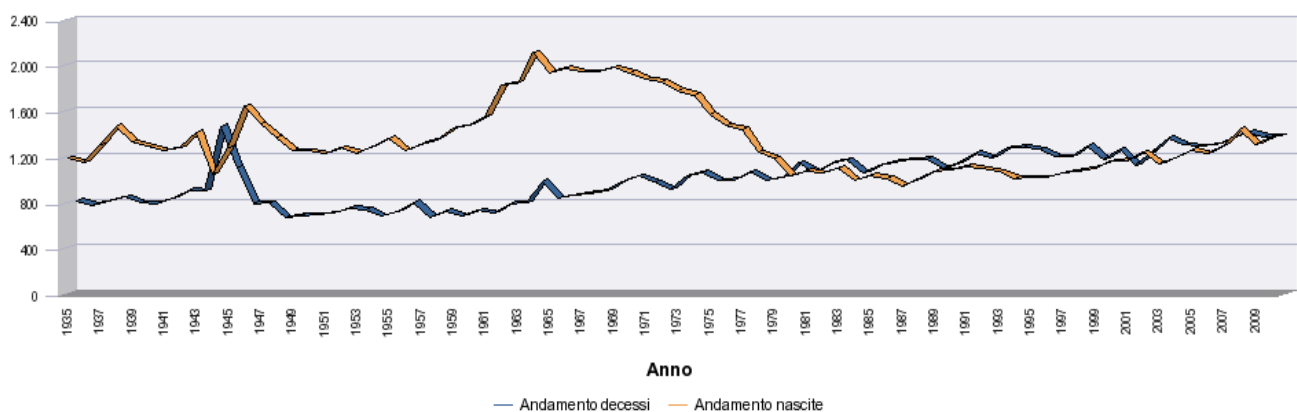
## Movimenti naturali

I nati nel 2010 sono 1389 di cui 703 maschi e 686 femmine; diversamente dal 2009 questo anno registra un saldo positivo tra nascite e decessi, seppur esiguo, di 13 unità. Si noti che 101 nascite sono avvenute in Comuni diversi da Rimini.

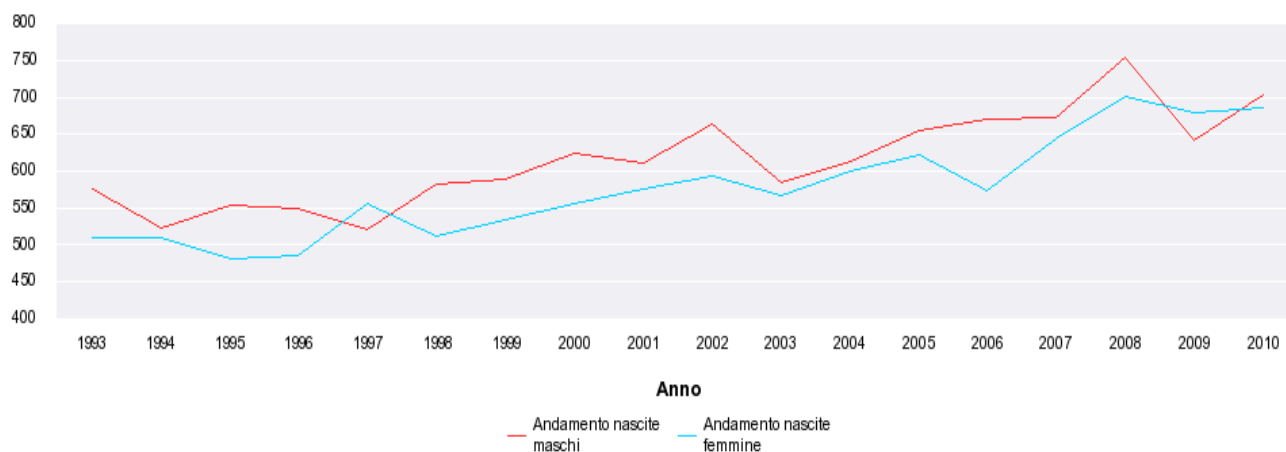
Per quanto al saldo naturale (nati rispetto a deceduti) si rileva quest'anno un dato positivo di 13 unità (-48 nel 2009);

I decessi si mantengono sugli stessi livelli del 2009 (1376) e l'aspetto saliente, e per certi versi confortante, è dato dal progressivo aumento della popolazione anziana a cui non corrisponde un altrettanto incremento dei decessi.

### Nati e Deceduti dal 1935

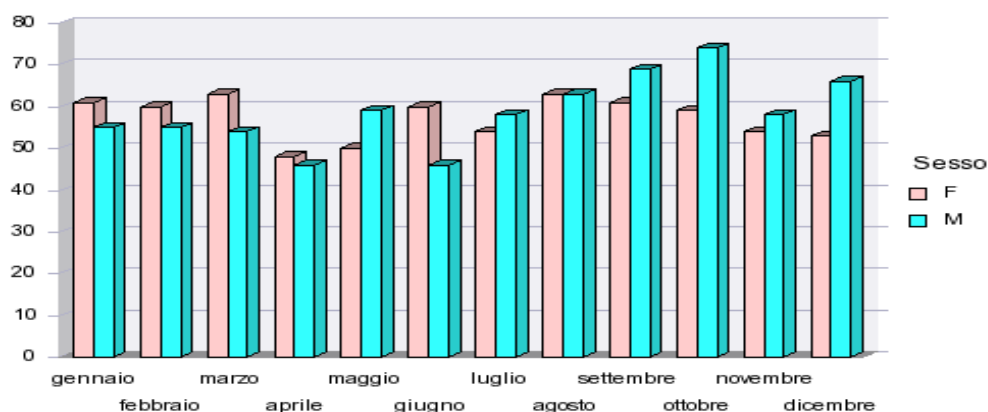


### Nascite distinte per sesso





## Ripartizione mensile delle nascite nel 2010



Settembre e Ottobre sono senz'altro i mesi più densi di nascite, mentre Settembre, Ottobre e Dicembre sono quelli in cui sono nati più bimbi maschi, a Agosto c'è stato un picco tra le femmine.

Mese	F	M	Totale
gennaio	61	55	116
febbraio	60	55	115
marzo	63	54	117
aprile	48	46	94
maggio	50	59	109

Mese	F	M	Totale
giugno	60	46	106
luglio	54	58	112
agosto	63	63	126
settembre	61	69	130
ottobre	59	74	133

Mese	F	M	Totale
novembre	54	58	112
dicembre	53	66	119
<b>Totale:</b>	<b>686</b>	<b>703</b>	<b>1.389</b>

## Nascite per cittadinanza e sesso

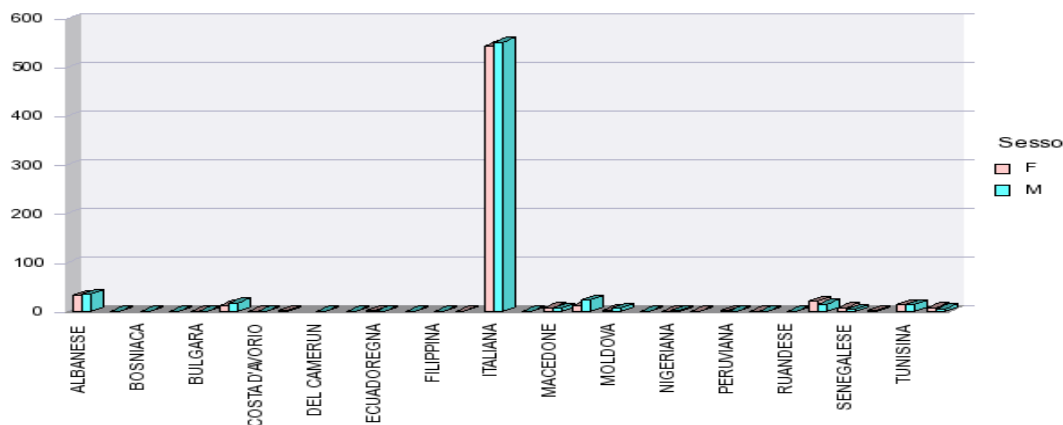
Cittadinanza	F	M	Totale
ALBANESE	33	36	69
BIELORUSSA		1	1
BOSNIACA		1	1
BRASILIANA		1	1
BULGARA	1	1	2
CINESE	13	18	31
COSTA D'AVORIO	1	1	2
DEL BANGLADESH	3		3
DEL CAMERUN		1	1
DOMINICANA		1	1
ECUADOREGNA	2	1	3

Cittadinanza	F	M	Totale
EGIZIANA		1	1
FILIPPINA		1	1
FINLANDESE	1		1
ITALIANA	545	552	1.097
LITUANA		1	1
MACEDONE	8	7	15
MAROCCHINA	13	24	37
MOLDOVA	4	7	11
MONTENEGRINA		1	1
NIGERIANA	1	2	3
OLANDESE	1		1

Cittadinanza	F	M	Totale
PERUVIANA	2	1	3
POLACCA	1	1	2
RUANDESE		1	1
RUMENA	22	16	38
SENEGALESE	9	5	14
SLOVACCA	3		3
TUNISINA	14	14	28
UCRAINA	9	6	15
<b>Totale</b>	<b>686</b>	<b>702</b>	<b>1.388</b>

La comunità straniera più prolifica è quella albanese, seguita dalla rumena e dalla marocchina. Anche cinesi e tunisini sono su buoni livelli di natalità. E' evidente che le nascite interessino maggiormente i gruppi etnici in cui esiste un certo equilibrio tra numerosità di soggetti di sesso maschile e femminile.

**Grafico nascite suddivise per cittadinanza**



Ovviamente il numero di nascite dei cittadini italiani (1097) è notevolmente superiore a quella dei cittadini stranieri (293), ma se si mette in relazione il dato in rapporto alla numerosità delle rispettive popolazioni (127.619 di italiani e 15.702 di stranieri). In pratica vuol dire che se si prende in esame la fecondità delle donne straniere, da 1000 donne straniere nascono 20 bambini, mentre, nel complesso della popolazione, da 1000 donne nascono circa 10 bambini.

**Nascite avvenute fuori Comune nel 2010**

	F	M	Totale
ALATRI	1		1
ANCONA	1	1	2
ANDRIA	1		1
BARI	1		1
BENTIVOGLIO	1		1
BOLOGNA	6	5	11
BOSCOTRECASE	1		1
BRINDISI	2		2
CAGLIARI	1		1
CASERTA	1		1
CASTELLAMMARE DI STABIA	1		1
CESENA	5	9	14
COPERTINO	1	1	2
CROTONE		1	1

	F	M	Totale
EMPOLI	1	1	2
FIRENZE		1	1
FORLI'	2		2
GALLARATE		1	1
GALLIPOLI	1		1
IMOLA	1		1
LUGO	1	2	3
MILANO	1	1	2
MODENA	3		3
NAPOLI	1	1	2
NOLA		1	1
PALERMO	1		1
PERUGIA	1		1
PISTOIA	1		1

	F	M	Totale
RAGUSA		1	1
RAVENNA	10	16	26
ROMA	1	3	4
SAN GIOVANNI ROTONDO	1		1
SAPRI	1		1
TARANTO	1	1	2

	F	M	Totale
TIONE DI TRENTO	1		1
TORINO	1		1
TRENTO		1	1
VARESE		1	1
<b>Totale:</b>	<b>53</b>	<b>48</b>	<b>101</b>

## Deceduti

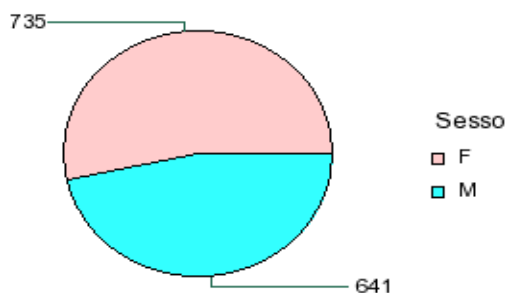
Nel comune di Rimini complessivamente si sono registrati 1.581 decessi, di cui 1.376 hanno riguardato persone registrate in anagrafe, e 205 persone non residenti. Nel 2010 la vita media generale è di 80 anni; in base al sesso per le donne è 82,7 mentre per gli uomini 76,8.

La differente longevità tra i due sessi è caratterizzata anche dalla maggiore frequenza di decessi che riguardano la popolazione maschile in età giovanile.

Di tali eventi 1195 sono avvenuti presso strutture ospedaliere e 386 in luoghi diversi.

N. 33 deceduti sono stati trasferiti all'estero, mentre 275 sono state le persone cremate. Di queste in 23 casi si è proceduto alle dispersioni delle ceneri, 29 sono state affidate alle famiglie e 223 sono state tumulate in loculo.

Sesso	% Deceduti su popolazione	Conteggio decessi
F	0,41	735
M	0,35	641
	Somma:	1.376



## Andamento età media dei deceduti

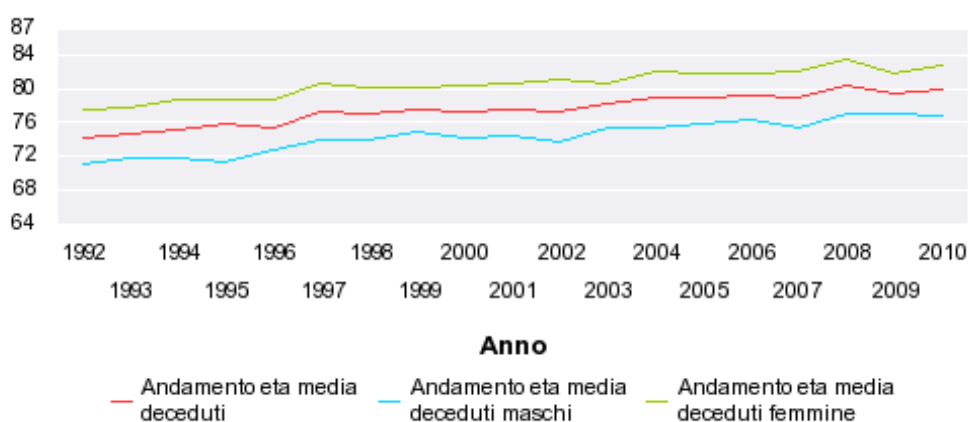
Anno	Età media deceduti	Età media deceduti maschi	Età media deceduti femmine
1992	74,23	71,1	77,61

1993	74,64	71,81	77,74
1994	75,12	71,8	78,82
1995	75,91	71,31	78,73

1996	75,48	72,81	78,59
1997	77,3	74	80,56
1998	76,93	73,88	80,14
1999	77,51	74,93	80,22
2000	77,32	74,27	80,45
2001	77,48	74,35	80,65
2002	77,23	73,62	80,97
2003	78,16	75,38	80,73

2004	78,85	75,37	82,11
2005	78,96	75,74	81,84
2006	79,25	76,41	81,75
2007	78,93	75,48	82,05
2008	80,37	77,07	83,37
2009	79,51	77,14	81,78
2010	79,96	76,82	82,69

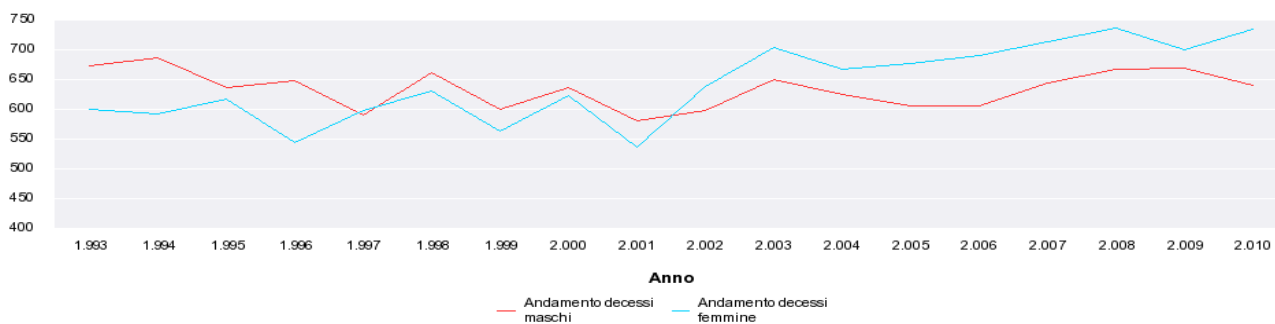
### Tasso di mortalità 9,77



### Andamento decessi per sesso

Anno	Maschi	Femmine
1993	673	600
1994	686	593
1995	637	617
1996	648	544
1997	590	599
1998	661	631
1999	601	564
2000	637	623
2001	580	536

2002	598	638
2003	650	705
2004	625	668
2005	605	677
2006	606	691
2007	644	713
2008	667	737
2009	670	700
2010	641	735



## Età dei deceduti

Età	F	M	Totale
0	2	4	6
17		1	1
19		2	2
23	1		1
25		1	1
26		1	1
27	1	1	2
29	1		1
33		2	2
34		2	2
35	1	1	2
36		1	1
37		1	1
38	1		1
39		1	1
40	2	1	3
41		1	1
42	1	4	5
44	3	1	4
45	2		2
46		2	2
47		3	3
48		2	2
49	3	3	6
50	2	5	7
51	3	6	9
52		1	1

Età	F	M	Totale
53	2	2	4
54	3	3	6
55		1	1
56	2	3	5
57	8	3	11
58	1	9	10
59	3	2	5
60		6	6
61	1	8	9
62	5	2	7
63	7	5	12
64	4	11	15
65	4	4	8
66	12	2	14
67	6	10	16
68	4	9	13
69	11	16	27
70	4	9	13
71	6	14	20
72	11	15	26
73	10	12	22
74	13	10	23
75	11	12	23
76	16	17	33
77	14	20	34
78	12	24	36
79	21	15	36

Età	F	M	Totale
80	14	35	49
81	22	21	43
82	26	40	66
83	25	19	44
84	33	23	56
85	30	30	60
86	37	24	61
87	40	20	60
88	37	28	65
89	36	23	59
90	40	22	62
91	17	15	32
92	21	6	27
93	21	6	27
94	29	5	34
95	28	10	38
96	16	9	25
97	11	3	14
98	14	7	21
99	11	2	13
100	3	1	4
101	5		5
102	3	1	4
103	1		1
104	1		1
<b>Totale</b>	<b>735</b>	<b>641</b>	<b>1.376</b>

## Matrimoni

Dai dati desunti dall'Ufficio di Stato Civile per i matrimoni celebrati nel comune di Rimini abbiamo rilevato 404 eventi che hanno riguardato sia la popolazione residente, sia coloro che pur risiedendo altrove, hanno scelto il nostro comune per "convolare a nozze". Questo è il dato statistico che l'Istat utilizza per monitorare la nuzialità italiana nel suo complesso. Gli strumenti informatici di analisi tuttavia ci consentono una approfondita verifica di quella che si ritiene la reale

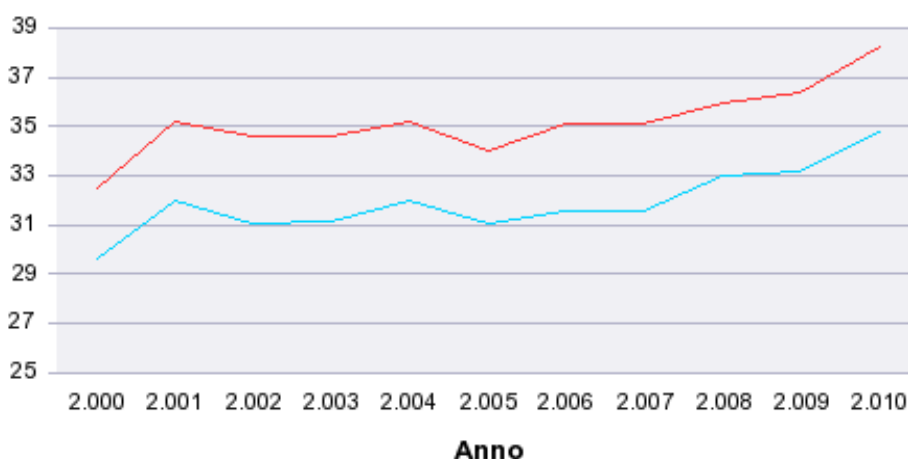
nuzialità riminese: il conteggio dei matrimoni celebrati nell'anno 2010 che hanno riguardato sia coppie di riminesi sia singoli nubendi. In tal caso il dato è sensibilmente maggiore in quanto sono stati 676 matrimoni che hanno visto attori dei cittadini riminesi. Si noti che 350 hanno seguito il rito civile e 326 quello religioso. Quelli celebrati a Rimini invece sono stati 201 civili e 203 i religiosi.

L'età degli sposi va sempre più avanzando e nel 2010 è salita di circa 2 anni per lo sposo e 1 e ½ per la sposa attestandosi a 38 per l'uomo e 34 per la donna. E' un trend ormai inarrestabile che dovrebbe comunque subire un contenimento almeno per quelle unioni che col matrimonio intendono costruire una famiglia in senso tradizionale con relativa prole.

### Età media degli sposi

Anno	Età media della sposa	Età media dello sposo
2000	29,61	32,49
2001	31,96	35,21
2002	31,04	34,62
2003	31,17	34,59
2004	31,98	35,19
2005	31,05	34,05

2006	31,59	35,1
2007	31,59	35,1
2008	33,05	35,95
2009	33,21	36,41
2010	34,76	38,28



### Matrimoni per rito e residenza

Rito matrimonio	Conteggio matrimoni	Indicatore residenza sposo	Indicatore residenza sposa
Civile	14	Non residente	Non residente
Civile	22	Non residente	Residente
Civile	30	Residente	Non residente
Civile	135	Residente	Residente
Religioso	26	Non residente	Non residente
Religioso	49	Non residente	Residente
Religioso	14	Residente	Non residente
Religioso	114	Residente	Residente
<b>Totale</b>	<b>404</b>		

## Matrimoni per rito

Rito	Conteggio matrimoni	%
Civile	201	49,75%
Religioso	203	50,25%
<b>Totale</b>	<b>404</b>	<b>100,00%</b>

## Tabella cittadinanza sposi

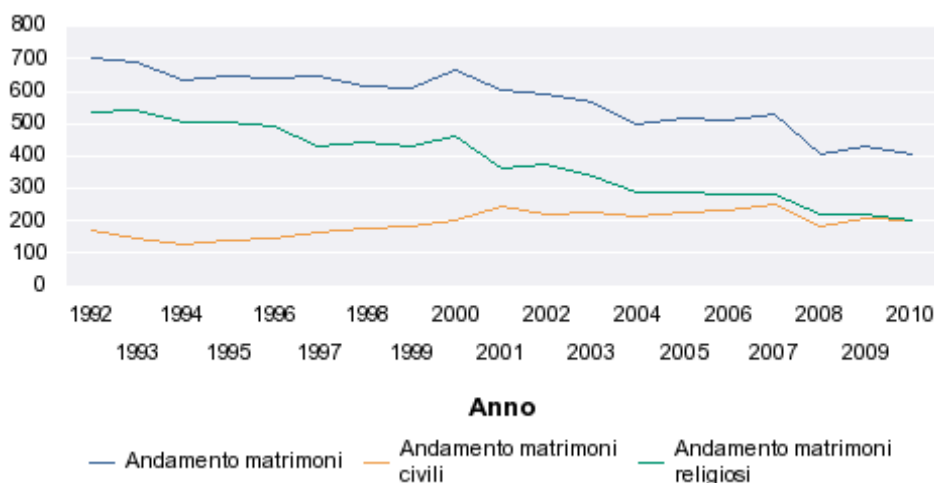
Cittadinanza sposo	Cittadinanza sposa	Numero
ALBANESE	ALBANESE	1
ALBANESE	CINESE	1
ALBANESE	ITALIANA	6
ALBANESE	MOLDOVA	1
ALGERINA	ITALIANA	1
ARGENTINA	ITALIANA	6
AUSTRIACA	ITALIANA	1
BELGA	RUSSA CSI	1
BRASILIANA	ITALIANA	1
BRITANNICA	ITALIANA	2
CILENA	ITALIANA	1
CINESE	CINESE	3
CINESE	ITALIANA	1
DOMINICANA	ITALIANA	3
FRANCESE	ECUADOREGNA	1
ITALIANA	ALBANESE	13
ITALIANA	ARGENTINA	4
ITALIANA	BIELORUSSA	2
ITALIANA	BOSNIACA	1
ITALIANA	BRASILIANA	3
ITALIANA	CINESE	1
ITALIANA	CUBANA	1
ITALIANA	DOMINICANA	4
ITALIANA	FRANCESE	3
ITALIANA	ITALIANA	515
ITALIANA	MACEDONE	1
ITALIANA	MAROCCHINA	4

ITALIANA	MOLDOVA	4
ITALIANA	NIGERIANA	1
ITALIANA	NON DEFINITA	14
ITALIANA	POLACCA	3
ITALIANA	RUMENA	2
ITALIANA	RUSSA CSI	11
ITALIANA	SAMMARINESE	15
ITALIANA	SPAGNOLA	3
ITALIANA	TAIANDESE	3
ITALIANA	TEDESCA	2
ITALIANA	TUNISINA	1
ITALIANA	UCRAINA	6
MAROCCHINA	ITALIANA	1
MAROCCHINA	MAROCCHINA	1
MOLDOVA	RUMENA	1
NON DEFINITA	ITALIANA	2
RUMENA	BULGARA	1
RUMENA	RUMENA	4
SAMMARINESE	ITALIANA	10
SAMMARINESE	MOLDOVA	1
SAMMARINESE	UCRAINA	1
SENEGALESE	CROATA	1
SPAGNOLA	ITALIANA	2
TEDESCA	ITALIANA	1
TUNISINA	ITALIANA	2
TUNISINA	UCRAINA	1
	<b>Totale</b>	<b>676</b>

## Andamento matrimoni per rito

Anno	Matrimoni totali	Matrimoni civili	Matrimoni religiosi
1992	705	171	534
1993	692	148	544
1994	632	128	504
1995	649	142	507
1996	638	146	492
1997	649	167	432
1998	616	174	442
1999	612	182	430
2000	663	201	462

2001	606	245	361
2002	593	221	372
2003	564	228	336
2004	499	213	286
2005	514	224	290
2006	511	232	279
2007	532	249	283
2008	404	183	221
2009	431	210	221
2010	404	201	203



## Movimenti migratori

Saldo migratorio ancora positivo per **1803** unità. E' il valore che consente di stabilire se nel Comune prevalgono i trasferimenti o gli insediamenti; il valore supera notevolmente il saldo del 2009. (1390)

Gli insediamenti riguardano prevalentemente cittadini stranieri che provengono dall'estero (36%), in misura minore cittadini che provengono da altre Regioni (31%), mentre per il 18% trattasi di movimenti migratori all'interno della provincia di Rimini; infine il 9% riguarda coloro che provengono da altre province dell'Emilia Romagna.

Le emigrazioni forniscono dettagli nettamente opposti: quelle per l'estero sono in misura esigua rispetto agli altri trasferimenti dal Comune, e le destinazioni preferite sono principalmente altri Comuni della Provincia riminese e in misura minore altre Regioni italiane.

Si evidenzia infine che i trasferimenti all'estero riguardano principalmente italiani che emigrano in altri Stati per ragioni di lavoro, in quanto i cittadini stranieri difficilmente rientrano nei paesi d'origine.



## Riepilogo scambi migratori

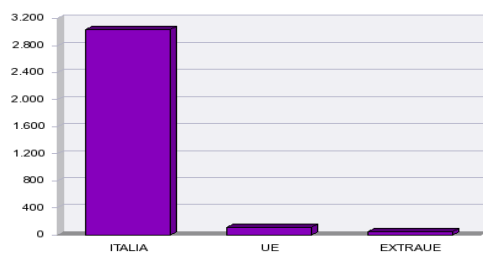
Luogo emigrazione	Numero	%	Luogo Immigrazione	Numero	%
Cancellati per altri motivi	702	21,96%	Emilia Romagna	457	9,14%
Emilia Romagna	476	14,89%	Estero	1.801	36,03%
Estero	161	5,04%	Iscritti per altri motivi	252	5,04%
Provincia di Rimini	1.087	34,00%	Provincia Rimini	914	18,28%
Regioni italiane	771	24,12%	Regioni italiane	1.575	31,51%
<b>Totale</b>	<b>3.197</b>		<b>Totale</b>	<b>4.999</b>	

Emigrazione		Immigrazione	
Luogo	Numero	Luogo	Numero
Emilia Romagna	476	Estero	1.801
Estero	161	Iscritti per altri motivi	252
Provincia di Rimini	1.087	Provincia Rimini	914
Regioni italiane	771	Regioni italiane	1.575
Cancellati per altri motivi	702		

## Emigrazioni per destinazione

Area di emigrazione	Conteggio emigrazioni
ITALIA	3.034
UE	114
EXTRAUE	49
<b>Totale:</b>	<b>3.197</b>



### Riepilogo immigrazioni dai Paesi Extra-Europei

Stato di immigrazione	Conteggio immigrazioni
AFGHANISTAN	1
ALBANIA	194
ALGERIA	4
ARGENTINA	11
BANGLADESH	31
BIELORUSSIA	10
BRASILE	27
CAMBOGIA	1
CAMERUN	1
CANADA	1
CILE	1
CINA REPUBBLICA POPOLARE	103
COLOMBIA	9
COSTA D'AVORIO	5
CROAZIA	3
CUBA	7
DOMINICANA REPUBBLICA	9
ECUADOR	23
EGITTO	9
ERITREA	3
ETIOPIA	2
FILIPPINE	15
GEORGIA	2
GIAPPONE	1
GUINEA REPUBBLICA POPOLARE	1
HONDURAS	1
INDIA	3
IRAN	3
IRAQ	2

KAZAKISTAN	5
KENYA	2
KIRGHIZISTAN	8
LIBANO	5
MACEDONIA	39
MAROCCO	60
MESSICO	2
MOLDAVIA	207
MONTENEGRO	2
NIGERIA	5
PAKISTAN	2
PARAGUAY	1
PERU'	47
REPUBBLICA DELLA CINA NAZIONALE=TAIWAN	1
REPUBBLICA DI SAN MARINO	50
RUSSIA	59
SENEGAL	52
SIRIA	1
SOMALIA	3
SRI LANKA	3
STATI UNITI D'AMERICA	4
SUDAFRICANA REPUBBLICA	2
SVIZZERA	2
THAILANDIA	9
TUNISIA	49
TURCHIA	4
UCRAINA	326
VENEZUELA	5
Somma:	<b>1.438</b>

## Riepilogo immigrazioni dai Paesi Europei

Stato di immigrazione	Conteggio immigrazioni
AUSTRIA	4
BELGIO	3
BULGARIA	19
CECA REPUBBLICA	4
FINLANDIA	1
FRANCIA	4
GERMANIA	9
GRAN BRETAGNA E IRLANDA DEL NORD	8
GRECIA	2

Stato di immigrazione	Conteggio immigrazioni
LETTONIA	7
LITUANIA	2
PAESI BASSI	2
POLONIA	16
ROMANIA	267
SLOVACCHIA	1
SPAGNA	12
UNGHERIA	4
Somma:	365

## Andamento degli immigrati

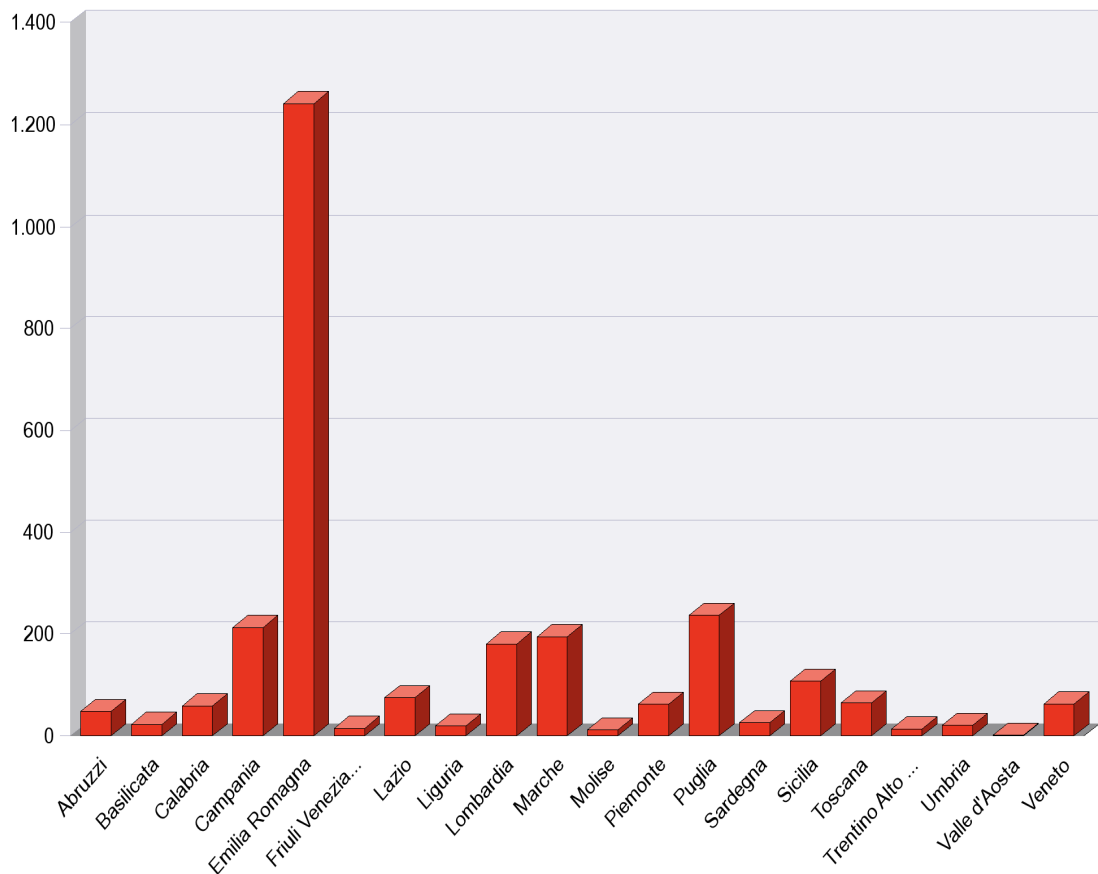
Anno	Immigrati da altri comuni	Immigrati dall'estero	Iscritti per altri motivi
1993	1.826	309	486
1994	1.655	299	119
1995	1.888	263	82
1996	1.934	394	61
1997	2.060	615	128
1998	2.106	549	89
1999	2.556	720	103
2000	2.394	690	139
2001	2.034	583	109
2002	2.050	621	1.287
2003	2.282	1.225	1.114
2004	2.403	1.391	600
2005	2.380	1.155	198
2006	3.094	1.148	259
2007	2.508	1.149	133
2008	2.930	1.799	175
2009	2.653	1.533	193
2010	2.947	1.800	252

## Immigrati per Regione Italiana

Regione di immigrazione	Conteggio immigrazioni
Abruzzi	48
Basilicata	27
Calabria	49
Campania	290
Emilia Romagna	1.432
Friuli Venezia Giulia	21
Lazio	84
Liguria	13

Regione di immigrazione	Conteggio immigrazioni
Lombardia	204
Marche	204
Molise	12
Piemonte	59
Puglia	228
Sardegna	26
Sicilia	102
Toscana	73

Regione di immigrazione	Conteggio immigrazioni
Trentino Alto Adige	9
Umbria	39
Valle d'Aosta	1
Veneto	86
<b>Totale</b>	<b>3.007</b>



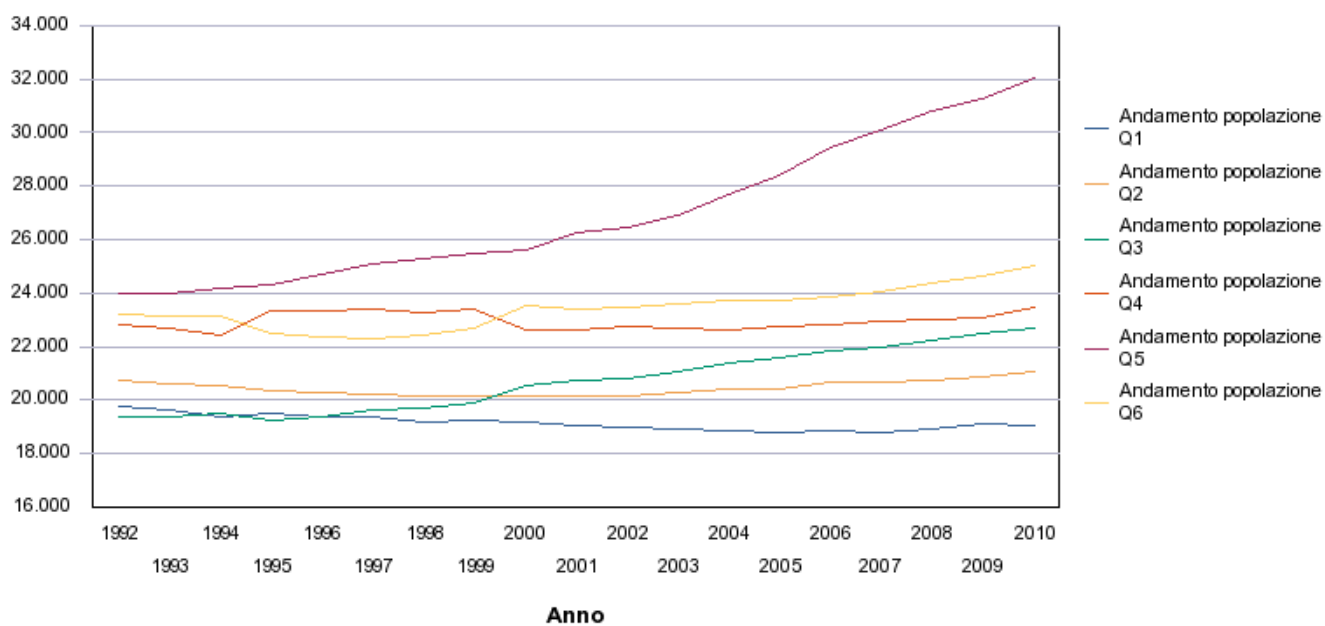
Uno sguardo anche alle immigrazioni dalle altre Regioni prevalgono nell'ordine Campania, Puglia , seguite da Marche, Lombardia e Sicilia. Ultima la Valle d'Aosta con un solo individuo.

## Circoscrizioni comunali

### Popolazione per circoscrizione

Circoscrizione	Conteggio popolazione	Percentuale
Circoscrizione 1	19.074	13,31%
Circoscrizione 2	21.033	14,68%
Circoscrizione 3	22.701	15,84%
Circoscrizione 4	23.460	16,37%
Circoscrizione 5	32.034	22,35%
Circoscrizione 6	25.019	17,46%
<b>Totale</b>	<b>143.321</b>	

### Andamento residenti nelle circoscrizioni



### Famiglie per Circoscrizione e numero di componenti

N.componenti	Circoscrizione1	Circoscrizione2	Circoscrizione3	Circoscrizione4	Circoscrizione5	Circoscrizione6	Totale
1	3942	3793	3411	2994	4310	3032	21.482
2	2305	2653	2649	2765	3700	2946	17.018
3	1496	1682	2011	1986	2826	2115	12.116
4	954	1205	1385	1514	1991	1587	8.636
5	232	277	328	345	471	433	2.086
6	65	64	71	100	134	109	543
7	20	23	17	36	30	31	157
8	10	2	7	13	13	11	56
9	6	3	2	3	9	3	26
10	1	3			4	2	10
11		1	1	1	1	2	6
12	1		1				2
13		1					1
14	1					2	3
15	1						1
<b>Totale:</b>	<b>9.034</b>	<b>9.707</b>	<b>9.883</b>	<b>9.757</b>	<b>13.489</b>	<b>10.273</b>	<b>62.143</b>

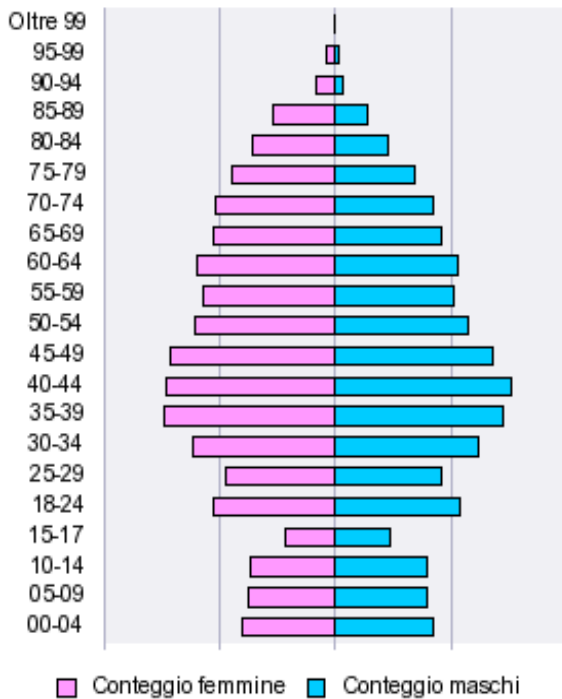
### Famiglie unipersonali distinte per classi di età over 84

Classi di età	Circoscrizione 1	Circoscrizione 2	Circoscrizione 3	Circoscrizione 4	Circoscrizione 5	Circoscrizione 6	Totale
85	71	77	48	57	45	40	338
86	65	67	37	45	52	36	302
87	78	59	46	61	41	44	329
88	55	68	28	39	57	18	265
89	63	50	38	55	39	39	284
90	41	54	24	30	31	28	208
91	29	24	16	22	16	17	124
92	15	15	7	8	15	12	72
93	15	19	14	6	10	11	75
94	9	12	8	9	13	10	61
95	15	16	7	6	8	6	58
96	12	9	9	4	7	7	48
97	10	10	6	1	5	7	39
98	9	8	4	4	2	3	30
99	5	3	1	1		1	11
100	3	3	2	1	1		10
101	2	1		1	2	1	7
102					1	1	2
<b>Totale</b>	<b>497</b>	<b>495</b>	<b>295</b>	<b>350</b>	<b>345</b>	<b>281</b>	<b>2.263</b>

## Circoscrizione 1

Localita	Conteggio popolazione
BORGO S.GIULIANO	4.701
MARINA CENTRO	3.987
RIONE CITTADELLA	1.039
RIONE CLODIA	2.802
RIONE MONTECAVALLO	916
RIONE PATARA	1.289
S.GIULIANO MARE	4.117
ZONA SENZA TETTO	223
<b>Totale:</b>	<b>19.074</b>

	Valore
Indice di vecchiaia	217,27
Indice di dipendenza senile	41,02
Indice di dipendenza giovanile	18,88
Indice di dipendenza totale	59,9
Età media	46,5
Pop. straniera	2.758
% Stranieri su popolazione	14,46



## classi di età per circoscrizione 1

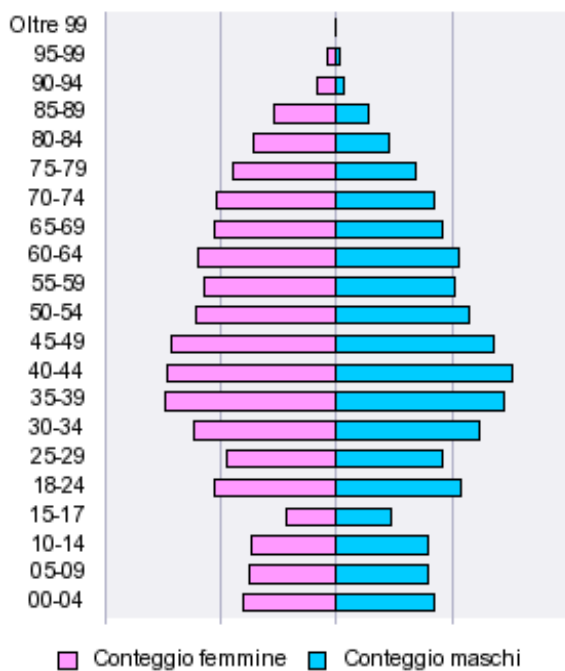
Classi di età	M	F	Totale
00-04	389	419	808
05-09	389	336	725
10-14	368	351	719
15-17	241	199	440
18-24	580	520	1.100
25-29	516	496	1.012
30-34	610	656	1.266
35-39	740	691	1.431
40-44	723	730	1.453
45-49	661	808	1.469
50-54	620	722	1.342
55-59	526	637	1.163
60-64	584	669	1.253
65-69	459	622	1.081
70-74	420	615	1.035
75-79	372	581	953
80-84	263	564	827
85-89	199	462	661
90-94	48	173	221
95-99	19	86	105
Oltre 99	2	8	10
<b>Totale</b>	<b>8.729</b>	<b>10.345</b>	<b>19.074</b>



## Circoscrizione 2

Località	Conteggio popolazione
BELLARIVA	41
BORGO S.GIOVANNI	5.050
COLONNELLA	2.045
LAGOMAGGIO	7.289
MARINA	3.507
MARINA CENTRO	264
S.SPIRITO-POMPOSA	2.837
<b>Totale:</b>	<b>21.033</b>

	Valore
Indice di vecchiaia	195,21
Indice di dipendenza senile	39,23
Indice di dipendenza giovanile	20,1
Indice di dipendenza totale	59,33
Età media	45,74
Pop. straniera	2.715
% Stranieri su popolazione	12,91

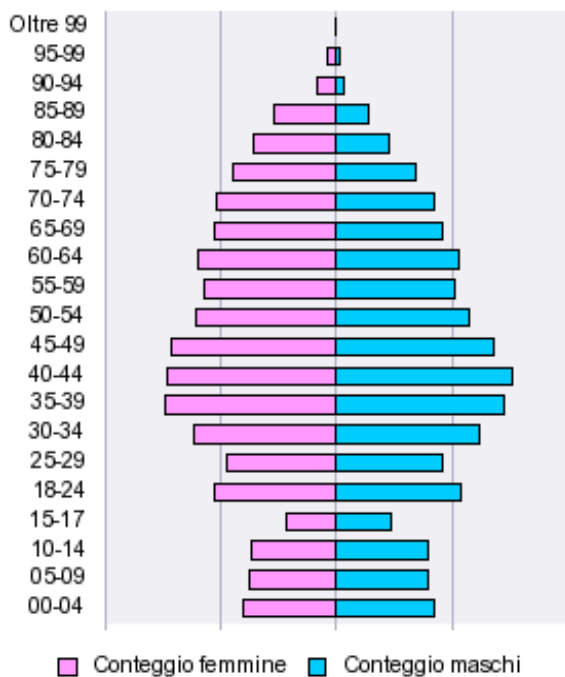


Classi di età	M	F	Totale
00-04	465	425	890
05-09	460	422	882
10-14	426	455	881
15-17	280	236	516
18-24	669	626	1.295
25-29	533	570	1.103
30-34	635	656	1.291
35-39	742	788	1.530
40-44	813	863	1.676
45-49	814	878	1.692
50-54	676	754	1.430
55-59	611	701	1.312
60-64	611	745	1.356
65-69	548	604	1.152
70-74	471	658	1.129
75-79	422	614	1.036
80-84	365	546	911
85-89	220	438	658
90-94	71	154	225
95-99	15	46	61
Oltre 99	2	5	7
<b>Totale</b>	<b>9.849</b>	<b>11.184</b>	<b>21.033</b>

### Circoscrizione 3

Localita	Conteggio popolazione
AEROPORTO	1.762
ALBA ADRIATICA	4.711
BELLARIVA	808
COLONNELLA	710
GHETTO TURCO	9.649
LAGOMAGGIO	2.328
MAREBELLO	443
MIRAMARE	1.569
RIVAZZURRA	721
<b>Totale:</b>	<b>22.701</b>

	Valore
Indice di vecchiaia	145,14
Indice di dipendenza senile	29,49
Indice di dipendenza giovanile	20,32
Indice di dipendenza totale	49,81
Età media	43,03
Pop. straniera	3.016
% Stranieri su popolazione	13,29

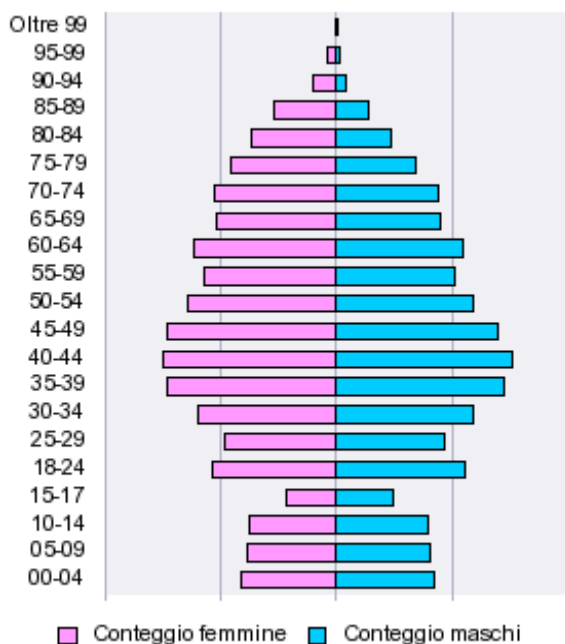


Classi di età	F	M
00-04	547	532
05-09	486	526
10-14	478	523
15-17	275	287
18-24	672	702
25-29	689	675
30-34	862	853
35-39	1.049	954
40-44	960	1.017
45-49	980	894
50-54	736	718
55-59	682	619
60-64	745	635
65-69	573	567
70-74	623	503
75-79	528	424
80-84	373	263
85-89	252	142
90-94	83	41
95-99	38	9
Oltre 99	3	2
<b>Totale</b>	<b>11.634</b>	<b>10.886</b>

## Circoscrizione 4

Località	Conteggio popolazione
BORGO MAZZINI	12.813
CORPOLO'	1.803
COVIGNANO	117
MARECCHIESE	1.647
PADULLI	812
RIONE CITTADELLA	22
SANT'ANDREA DELL' AUSA	812
S.AQUILINA	9
S.CRISTINA	638
S.LORENZO A MONTE	1.015
S.MARTINO DEI MULINI	58
S.MARTINO IN VENTI	355
SPADAROLO	1.832
S.PAOLO	237
VERGIANO	1.290
<b>Totale:</b>	<b>23.460</b>

	Valore
Indice di vecchiaia	179,67
Indice di dipendenza senile	37,8
Indice di dipendenza giovanile	21,04
Indice di dipendenza totale	58,84
Età media	44,96
Pop. straniera	1.557
% Stranieri su popolazione	6,74

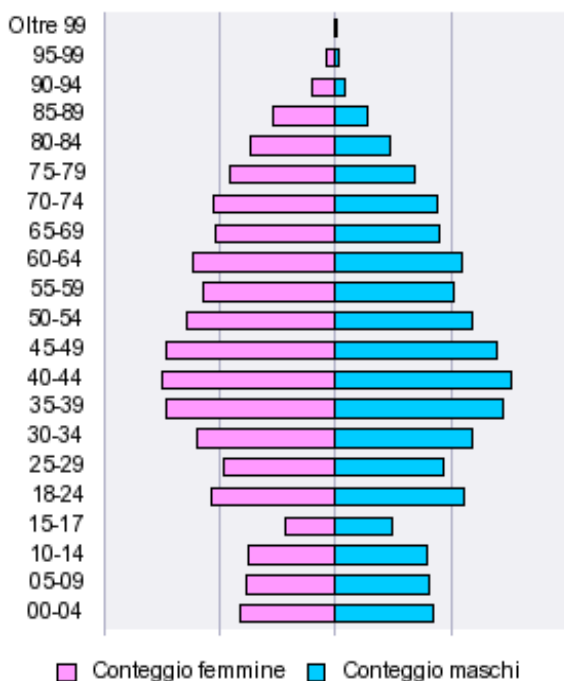


Classi di età	F	M
00-04	481	512
05-09	513	513
10-14	491	549
15-17	290	303
18-24	762	693
25-29	528	535
30-34	681	744
35-39	898	889
40-44	958	964
45-49	887	897
50-54	843	744
55-59	754	700
60-64	777	693
65-69	771	600
70-74	739	652
75-79	653	498
80-84	487	334
85-89	366	194
90-94	101	38
95-99	44	13
Oltre 99	5	1
<b>Totale</b>	<b>12.029</b>	<b>11.066</b>

## Circoscrizione 5

Località	Conteggio popolazione
BORDONCHIO	141
BORGO S.GIULIANO	100
CELLE	5.109
RIVABELLA	2.752
SACRAMORA	2.945
S.GIOVANNI IN BAGNO	553
S.GIUSTINA	2.769
S.MARTINO IN RIPAROTTA	1.443
S.VITO	1.357
TORRE PEDRERA	2.630
VISERBA	2.760
VISERBA MONTE	1.956
VISERBA MONTE-CORDERIA	3.850
VISERBELLA	2.139
ZONA ARTIGIANALE TORRE PEDRERA	149
ZONA ARTIGIANALE VISERBA MONTE	1.381
<b>Totale:</b>	<b>32.034</b>

	Valore
Indice di vecchiaia	128,2
Indice di dipendenza senile	27,34
Indice di dipendenza giovanile	21,32
Indice di dipendenza totale	48,66
Età media	42,23
Pop. straniera	3.833
% Stranieri su popolazione	11,97

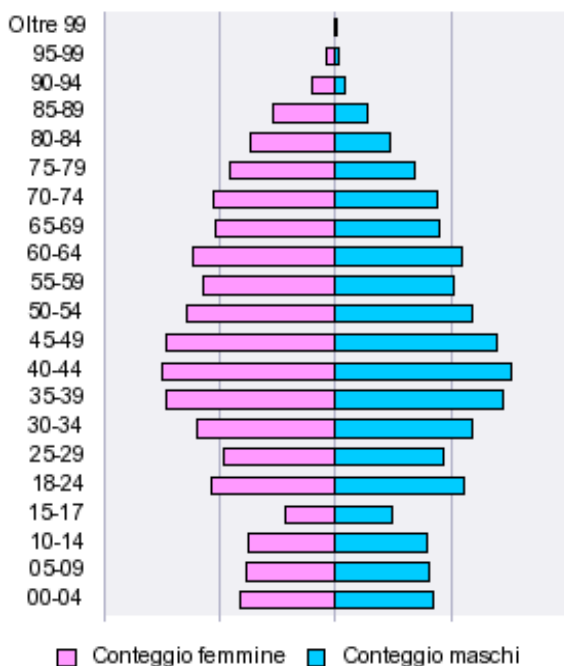


Classi di età	F	M
00-04	878	860
05-09	720	776
10-14	650	711
15-17	410	476
18-24	967	967
25-29	921	900
30-34	1.167	1.173
35-39	1.488	1.481
40-44	1.388	1.488
45-49	1.305	1.333
50-54	1.106	1.105
55-59	996	950
60-64	975	952
65-69	808	723
70-74	813	698
75-79	649	540
80-84	524	327
85-89	373	189
90-94	140	49
95-99	39	13
Oltre 99	6	
<b>Totale</b>	<b>16.323</b>	<b>15.711</b>

## Circoscrizione 6

Localita	Conteggio popolazione
AEROPORTO	34
BORGO MAZZINI	7.706
CASALECCHIO	411
CENTER GROSS	43
COLONNELLA	1.995
COVIGNANO	301
GROTTA ROSSA	1.596
PONTE ROTTO-I MAGGIO	1.973
RIONE MONTECAVALLO	21
SANT'ANDREA DELL' AUSA	242
S.AQUILINA	722
S.FORTUNATO	824
S.LORENZO A MONTE	18
S.LORENZO CORREGGIANO	1.742
S.MARIA IN CERRETO	1.230
S.MARTINO IN VENTI	66
S.MARTINO MONTELABATE	2.177
S.SALVATORE	550
S.SPIRITO-POMPOSA	2.958
ZONA ARTIGIANALE MONTESCUDO	410
<b>Totale:</b>	<b>25.019</b>

	Valore
Indice di vecchiaia	158,95
Indice di dipendenza senile	34,76
Indice di dipendenza giovanile	21,87
Indice di dipendenza totale	56,62
Età media	44,17
Pop. straniera	1.567
% Stranieri su popolazione	6,26



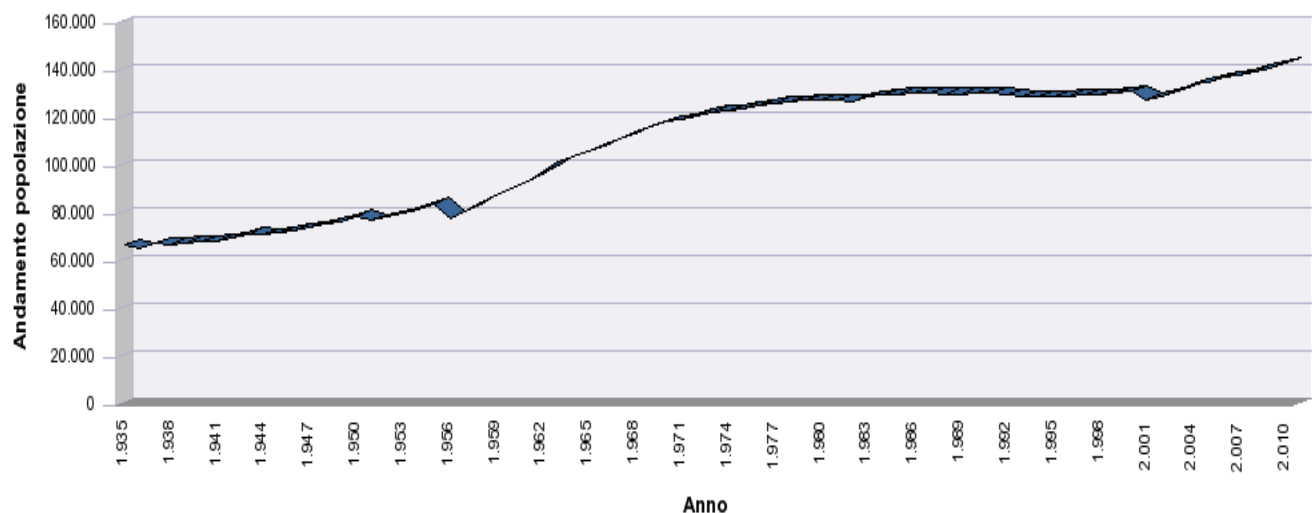
Classi di età	F	M
00-04	560	603
05-09	563	581
10-14	573	613
15-17	297	359
18-24	713	759
25-29	608	569
30-34	805	779
35-39	1.056	974
40-44	1.034	1.077
45-49	975	984
50-54	847	804
55-59	808	704
60-64	981	841
65-69	821	749
70-74	743	749
75-79	561	481
80-84	456	316
85-89	285	171
90-94	113	45
95-99	42	11
Oltre 99	8	1
<b>Totale</b>	<b>12.849</b>	<b>12.170</b>

## Andamento residenti nei Quartieri

Anno	Andamento popolazione Q1	Andamento popolazione Q2	Andamento popolazione Q3	Andamento popolazione Q4	Andamento popolazione Q5	Andamento popolazione Q6
1.992	19.761	20.714	19.358	22.806	23.957	23.232
1.993	19.625	20.631	19.406	22.673	23.988	23.161
1.994	19.379	20.518	19.525	22.459	24.191	23.169
1.995	19.477	20.364	19.257	23.354	24.287	22.462
1.996	19.402	20.312	19.405	23.351	24.675	22.391
1.997	19.354	20.235	19.623	23.412	25.088	22.307
1.998	19.196	20.164	19.679	23.275	25.311	22.460
1.999	19.218	20.173	19.902	23.395	25.497	22.675
2.000	19.201	20.185	20.542	22.627	25.618	23.532
2.001	19.045	20.175	20.749	22.641	26.276	23.392
2.002	18.967	20.151	20.781	22.729	26.454	23.456
2.003	18.919	20.258	21.034	22.717	26.924	23.574
2.004	18.862	20.392	21.400	22.655	27.680	23.711
2.005	18.772	20.397	21.571	22.750	28.434	23.758
2.006	18.862	20.678	21.815	22.840	29.476	23.852
2.007	18.777	20.667	21.951	22.918	30.082	24.070
2.008	18.928	20.734	22.252	23.045	30.798	24.380
2.009	19.091	20.863	22.520	23.095	31.271	24.665
2.010	19.074	21.033	22.701	23.460	32.034	25.019

## Parte seconda - andamenti

### Andamento della popolazione residente dal 1935



### Andamento popolazione residente dal 1935

Anno	Residenti
1935	67.034
1936	65.658
1937	67.747
1938	67.414
1939	68.084
1940	68.704
1941	69.036
1942	70.081
1943	71.949
1944	71.399
1945	72.173
1946	73.479
1947	74.606
1948	75.952
1949	77.219
1950	79.414
1951	77.411
1952	78.866
1953	80.308
1954	82.337

Anno	Residenti
1955	84.532
1956	78.604
1957	81.663
1958	85.318
1959	88.199
1960	91.055
1961	94.075
1962	98.008
1963	101.814
1964	104.156
1965	106.617
1966	109.041
1967	111.622
1968	114.467
1969	116.678
1970	118.938
1971	119.843
1972	121.541
1973	123.237
1974	123.284

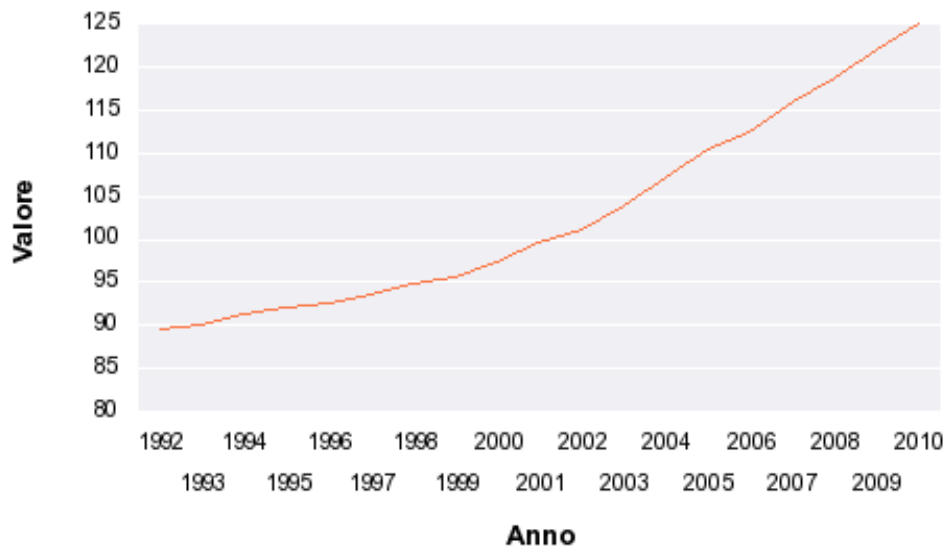
Anno	Residenti
1975	124.529
1976	125.816
1977	126.624
1978	127.352
1979	127.714
1980	128.010
1981	128.033
1982	127.602
1983	129.506
1984	130.210
1985	130.344
1986	130.698
1987	130.787
1988	130.644
1989	130.638
1990	130.896
1991	130.689
1992	129.955
1993	129.488
1994	129.250

Anno	Residenti
1995	129.244
1996	129.596
1997	130.074
1998	130.160
1999	131.062
2000	131.705
2001	128.226
2002	129.675
2003	131.785
2004	134.700
2005	135.682
2006	137.523
2007	138.465
2008	140.137
2009	141.505
2010	143.321

## Andamento indice di popolazione attiva

Rapporto % tra popolazione da 40 a 64 anni / popolazione da 15 a 39 anni.

Anno	Indice di popolazione attiva
1992	89,5
1993	90,1
1994	91,3
1995	92
1996	92,6
1997	93,6
1998	94,9
1999	95,7
2000	97,29
2001	99,66
2002	101,2
2003	103,95
2004	107,27
2005	110,44
2006	112,34
2007	116,07
2008	118,78
2009	121,92
2010	124,93

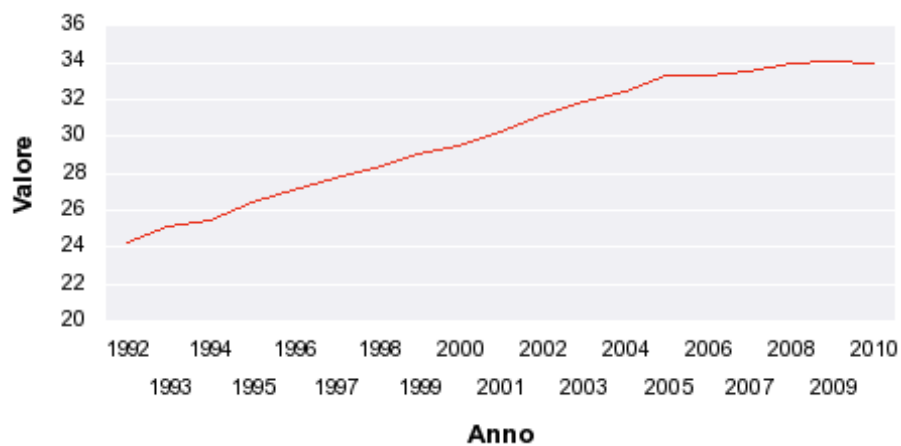


## Andamento indice di dipendenza senile

Rapporto % tra popolazione anziana e popolazione in età lavorativa.

Anno	Indice di dipendenza senile
1992	24,3
1993	25,1
1994	25,5
1995	26,4
1996	27,1
1997	27,7
1998	28,3
1999	29
2000	29,53
2001	30,24
2002	31,12
2003	31,88
2004	32,45
2005	33,3
2006	33,28
2007	33,56

2008	33,94
2009	34,08
2010	33,98

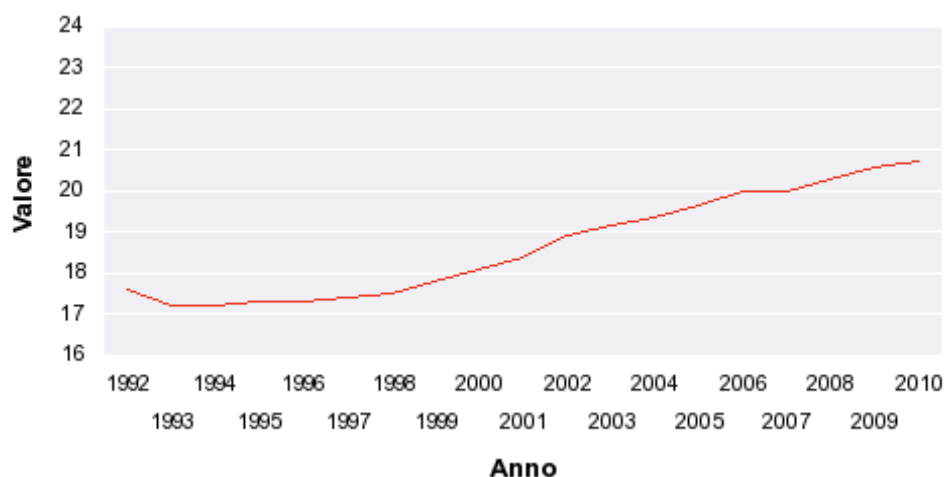




## Andamento indice di dipendenza giovanile

Rapporto % tra giovanissimi e popolazione in età lavorativa.

Anno	Indice di dipendenza giovanile
1992	17,6
1993	17,2
1994	17,2
1995	17,3
1996	17,3
1997	17,4
1998	17,5
1999	17,8
2000	18,07
2001	18,35
2002	18,89
2003	19,14
2004	19,36
2005	19,63
2006	19,99
2007	19,99
2008	20,3
2009	20,59
2010	20,69

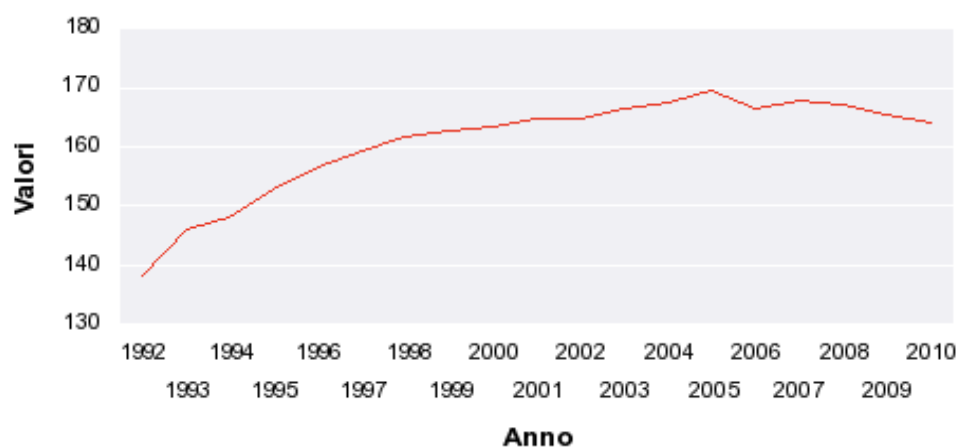


## Andamento indice di vecchiaia

Rapporto % tra popolazione anziana e giovani

Anno	Indice di vecchiaia
1992	138,36
1993	146,12
1994	148,02
1995	152,84
1996	156,69
1997	159,22
1998	161,56
1999	162,6
2000	163,42
2001	164,88
2002	164,72
2003	166,58
2004	167,6
2005	169,64
2006	166,49
2007	167,87

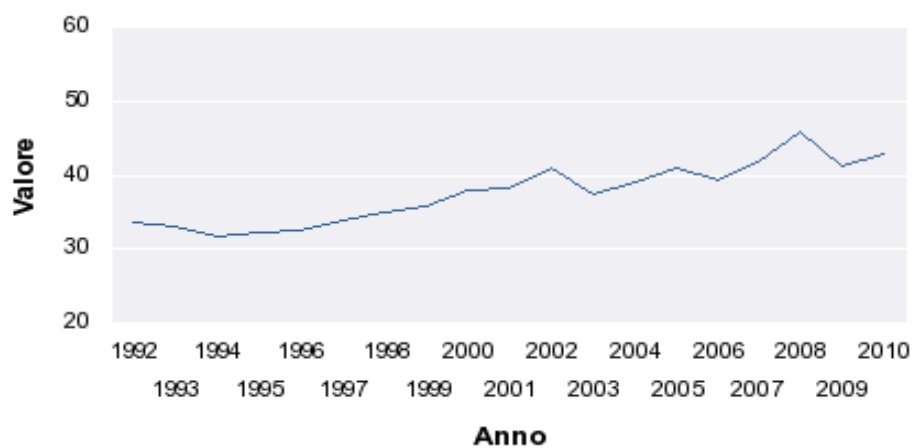
2008	167,2
2009	165,55
2010	164,2



## Andamento indice di fecondità

Numero di figli ogni 1000 donne in età fertile

Anno	Indice di fecondità
1992	33,54
1993	33,19
1994	31,81
1995	32,16
1996	32,45
1997	34,03
1998	34,98
1999	35,85
2000	37,95
2001	38,37
2002	41,03
2003	37,34
2004	39,03
2005	41,02
2006	39,43
2007	41,71
2008	45,9
2009	41,27
2010	43,03



## I 100 cognomi più comuni a Rimini

Cognome	Numero
FABBRI	1.610
ROSSI	1.080
BIANCHI	922
CASADEI	899
SEMPRINI	685
MORRI	672
URBINATI	610
MONTANARI	583
RICCI	562
PARI	545
ANGELINI	438
RINALDI	429
MAGNANI	427
TAMBURINI	406
DONATI	397
CELLI	394
GUIDI	394
MUSSONI	394
PESARESI	376
BERTOZZI	375
MANCINI	368
CARLINI	366
BERNARDI	350
GIANNINI	350
CONTI	345
MORETTI	337
GROSSI	334
BALDUCCI	333
FRISONI	333
ZAGHINI	326
GALLI	318
VANDI	316
PERAZZINI	314

UGOLINI	314
NANNI	305
AMATI	298
BERARDI	298
SARTI	296
CORBELLI	295
BUGLI	286
TOSI	285
NERI	276
GIOVAGNOLI	270
PAGLIARANI	267
ARLOTTI	266
LISI	266
SUCCI	265
ZAMAGNI	261
PASINI	258
SARTINI	256
CANINI	252
FANTINI	246
PAGANELLI	244
CAVALLI	235
GASPERONI	233
BIANCHINI	224
MAZZOTTI	224
GUERRA	223
MAZZA	218
BARTOLINI	214
MONDAINI	214
MANFRONI	212
MONTI	210
GIORGI	205
ZAVATTA	205
AGOSTINI	204
MURATORI	204

LEARDINI	203
POZZI	203
BETTI	201
BIZZOCCHI	199
PECCI	193
CECCHINI	190
RIGHETTI	186
NICOLINI	184
MONTEBELLI	183
FOSCHI	182
GIOVANARDI	182
BIAGINI	179
PACI	179
TENTONI	179
BRONZETTI	178
MUCCIOLI	178
CECCARELLI	176
VALENTINI	176
CASTELLANI	175
GIULIANELLI	175
ZANOTTI	175
BALDACCI	173
ESPOSITO	173
NICOLETTI	172
MIGANI	171
RUSSO	169
PARMA	168
GABRIELLI	167
MAGGIOLI	167
TONINI	166
DRUDI	165
LOMBARDI	165
OLIVIERI	165

## I nomi maschili più comuni

Nome	Numero
ANDREA	1.994
MARCO	1.856
ALESSANDRO	1.419
GIUSEPPE	1.366
LUCA	1.308
ROBERTO	1.296
FRANCESCO	1.279
STEFANO	1.198
MATTEO	1.065
GIOVANNI	1.056
DAVIDE	1.055
ANTONIO	1.000
MASSIMO	968
PAOLO	937
MARIO	821
MAURIZIO	769
LORENZO	764
GIORGIO	763
FABIO	734
DANIELE	718
LUIGI	703
FEDERICO	659
MICHELE	637
CLAUDIO	604
ALBERTO	600
SIMONE	563
GIANLUCA	539
GABRIELE	530
SERGIO	530
PIETRO	529
FILIPPO	523
MATTIA	507
GIACOMO	503
RICCARDO	486
MAURO	473

NICOLA	460
LUCIANO	452
GIANCARLO	438
BRUNO	434
ENRICO	434
VINCENZO	400
ANGELO	399
CARLO	396
DOMENICO	395
FRANCO	359
CRISTIAN	354
LEONARDO	349
MASSIMILIANO	330
FABRIZIO	326
SALVATORE	306
TOMMASO	295
VITTORIO	290
NICOLO'	264
GIANFRANCO	260
MIRCO	258
RENATO	257
GILBERTO	252
EMANUELE	246
MANUEL	238
ENZO	237
DIEGO	233
GUIDO	225
ALDO	221
IVAN	212
GINO	209
PASQUALE	207
MARCELLO	200
RENZO	198
SILVANO	194
RAFFAELE	189
CHRISTIAN	186

LORIS	178
SAMUELE	175
GIULIO	172
ALEX	171
THOMAS	165
UMBERTO	165
WALTER	165
ELIO	162
AGOSTINO	159
GIULIANO	158
EDOARDO	157
ALFREDO	155
PIER PAOLO	153
DANILO	150
MIRKO	148
CESARE	145
LINO	141
VALERIO	141
ARMANDO	138
DENIS	137
EUGENIO	133
PIERO	131
GIANNI	127
JACOPO	127
MARINO	125
PRIMO	124
ROMANO	123
ADRIANO	121
IVANO	119
CORRADO	116
DARIO	116
ALESSIO	111
ELIA	111
TIZIANO	105
GAETANO	103
GRAZIANO	103

PIERPAOLO	102
VALTER	102
EMILIO	101
DANIEL	100
FLAVIO	100
SANDRO	100
FERNANDO	99
VITO	99
GUERRINO	98
OMAR	97
DINO	95
AUGUSTO	94
EZIO	94
ATTILIO	93
PIERINO	92

PIERLUIGI	92
FAUSTO	88
IVO	88
MICHAEL	85
TONINO	84
SAURO	79
SECONDO	78
QUINTO	77
OSCAR	76
NEVIO	75
ETTORE	74
SILVIO	74
ALVARO	73
ANTONINO	73
NICHOLAS	71

ALFONSO	70
CIRO	70
RINO	70
ENEA	69
FERDINANDO	69
NICOLAS	69
ARNALDO	67
LUCIO	66
NELLO	65
SEBASTIANO	65
AMEDEO	64
AURELIO	64
CARMINE	64
GIAN CARLO	64
UGO	64

### I nomi femminili più comuni

Nome	Numero
MARIA	2.084
ANNA	1.134
LAURA	884
SARA	837
ANNA MARIA	830
FRANCESCA	814
GIULIA	806
ELENA	800
PAOLA	788
SILVIA	784
DANIELA	748
CHIARA	713
PATRIZIA	708
VALENTINA	704
ELISA	688
GIUSEPPINA	675
MONICA	620
ROBERTA	596

CRISTINA	577
GIOVANNA	554
LUCIA	551
BARBARA	546
MARTINA	532
CLAUDIA	494
FEDERICA	492
ALESSANDRA	485
ANGELA	479
GABRIELLA	458
STEFANIA	445
SIMONA	431
CARLA	415
RITA	415
GIORGIA	410
SILVANA	408
ROSA	397
ANTONELLA	392
ALICE	379

SOFIA	378
CINZIA	365
MARINA	360
ELEONORA	357
SABRINA	355
MICHELA	352
MARISA	351
ALESSIA	347
GRAZIELLA	324
CATERINA	316
MARIA TERESA	315
TERESA	311
LUCIANA	301
ROSANNA	293
MANUELA	288
SONIA	284
ELISABETTA	282
FRANCA	279
BRUNA	277

ADRIANA	274
LOREDANA	269
MARIA GRAZIA	269
DONATELLA	262
EMANUELA	262
GIULIANA	262
NADIA	262
ARIANNA	253
VERONICA	250
MARIA LUISA	249
RAFFAELLA	247
ILARIA	246
LILIANA	240
BEATRICE	239
VALERIA	239
LIDIA	235
TIZIANA	221
GIADA	220
LUISA	206
ANNALISA	202
AURORA	201
EMMA	200
ANNAMARIA	199
NICOLETTA	196
ALBA	195
MARTA	194
MARIA PIA	193
SERENA	191
MILENA	189
MARGHERITA	188
LORETTA	187
ANTONIETTA	186

IRENE	185
MIRELLA	182
CARLOTTA	180
ASSUNTA	179
MARA	179
ANTONIA	178
ELSA	178
OLGA	169
ISABELLA	168
VIRGINIA	168
PIERINA	166
IOLANDA	165
VITTORIA	165
ROSINA	158
NICOLE	154
RENATA	154
IVANA	153
ADELE	152
MATILDE	151
CLARA	150
AGNESE	148
CARMELA	148
ORNELLA	146
VIOLA	145
IDA	143
LUIGIA	142
BIANCA	141
DOMENICA	139
FERNANDA	139
GAIA	135
INES	135
LETIZIA	134

GRETA	132
LINDA	131
CECILIA	130
ANGELINA	129
MARINELLA	129
NATALINA	129
ANITA	127
LARA	127
ROMINA	127
LINA	126
CAMILLA	125
ERIKA	124
CATIA	122
DEBORA	122
GLORIA	121
ENRICA	120
FILOMENA	120
GRAZIA	120
JESSICA	119
SANDRA	119
CARMEN	118
CAROLINA	117
MORENA	117
MARIA CRISTINA	114
IRMA	113
LORENA	112
KATIA	108
ELVIRA	107
NOEMI	103
PASQUINA	103