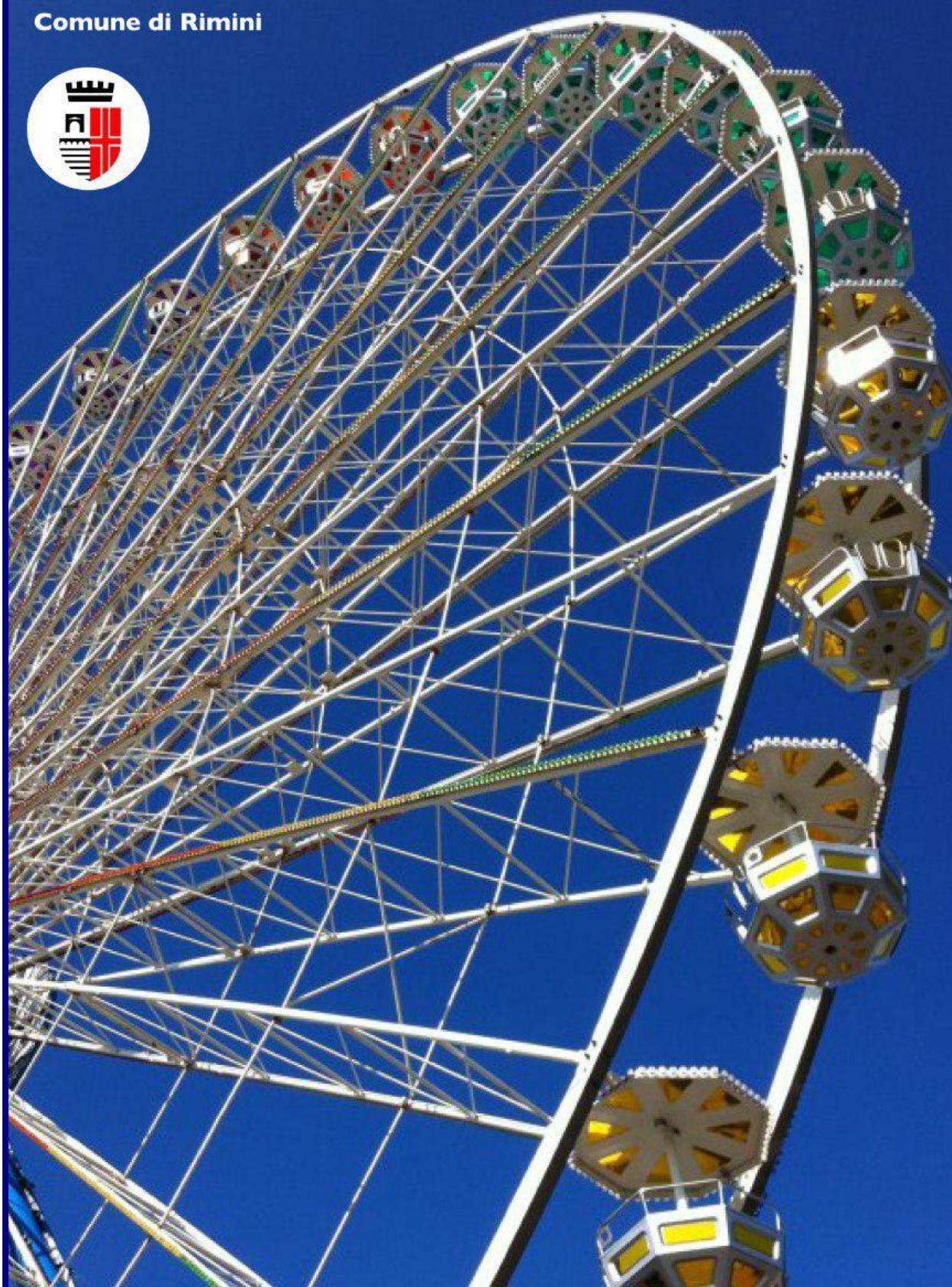


Andamento demografico della popolazione Riminese al 30 Giugno 2018

Comune di Rimini





Andamento demografico popolazione riminese al 30 giugno 2018

Sommario

1.	Popolazione	3
1.1.	Natalità: in flessione	5
1.2.	Mortalità	8
1.3.	Saldo migratorio	8
2.	Popolazione straniera: presenza stabile	12
2.1.	Stranieri per età, cittadinanza e stato di provenienza	12
3.	Nuclei familiari e Matrimoni	14
3.1.	Nuclei familiari	14
3.2.	Anziani soli	15
3.3.	Matrimoni di cittadini riminesi contratti nel comune di Rimini e altrove	15
4.	Movimenti anagrafici all'interno del Comune (conteggio variazioni di indirizzo)	16
5.	Curiosità	18

Si deve tener conto che tutti i dati relativi alla popolazione riminese presenti nel bollettino demografico sono suscettibili di variazioni dovute alla differenza tra la data di richiesta di apertura pratica evento (nascita, morte, migrazione, etc..) e la data di effettiva validazione, nonché alla possibile non definizione, per rigetto, delle pratiche di migrazione.



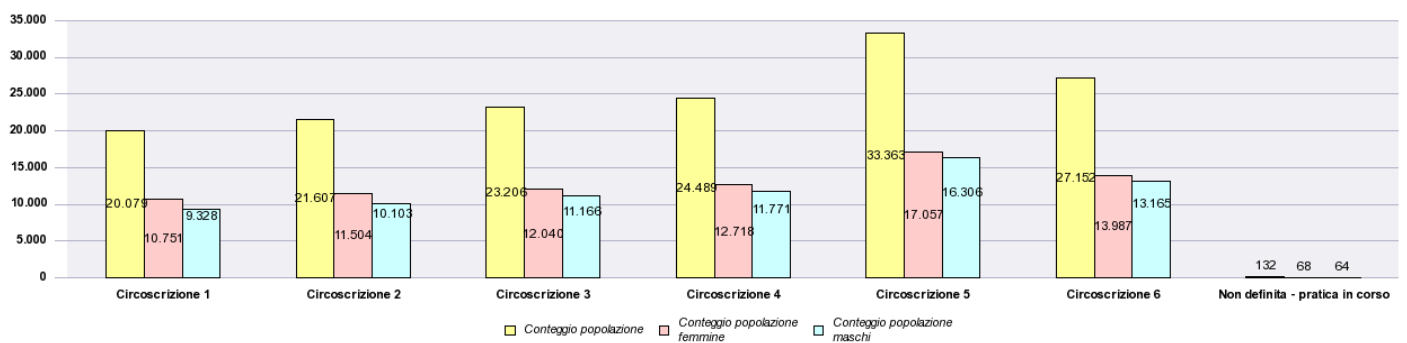
1. Popolazione

La popolazione residente nella nostra città al 30 giugno 2018 ammonta a 150.028 abitanti.

Popolazione per circoscrizione

Per analizzare la distribuzione territoriale dei residenti, si è mantenuta la base di ripartizione degli ex quartieri, anche se l'attuale organizzazione amministrativa non prevede più tale funzione.

Circoscrizione	Conteggio popolazione femmine	Conteggio popolazione maschi	Conteggio popolazione	Percentuale
Circoscrizione 1	10.751	9.328	20.079	13,38%
Circoscrizione 2	11.504	10.103	21.607	14,40%
Circoscrizione 3	12.040	11.166	23.206	15,47%
Circoscrizione 4	12.718	11.771	24.489	16,32%
Circoscrizione 5	17.057	16.306	33.363	22,24%
Circoscrizione 6	13.987	13.165	27.152	18,10%
Non definita - pratica in corso	68	64	132	0,09%
Totale	78.125	71.903	150.028	100,00%





Legenda ex-circoscrizioni:

Circoscrizione 1: Centro Storico, Marina Centro, S. Giuliano Mare, Borgo San Giuliano.

Circoscrizione 2: Borgo XX Settembre (San Giovanni), centro studi, zona Pascoli, zona Lagomaggio.

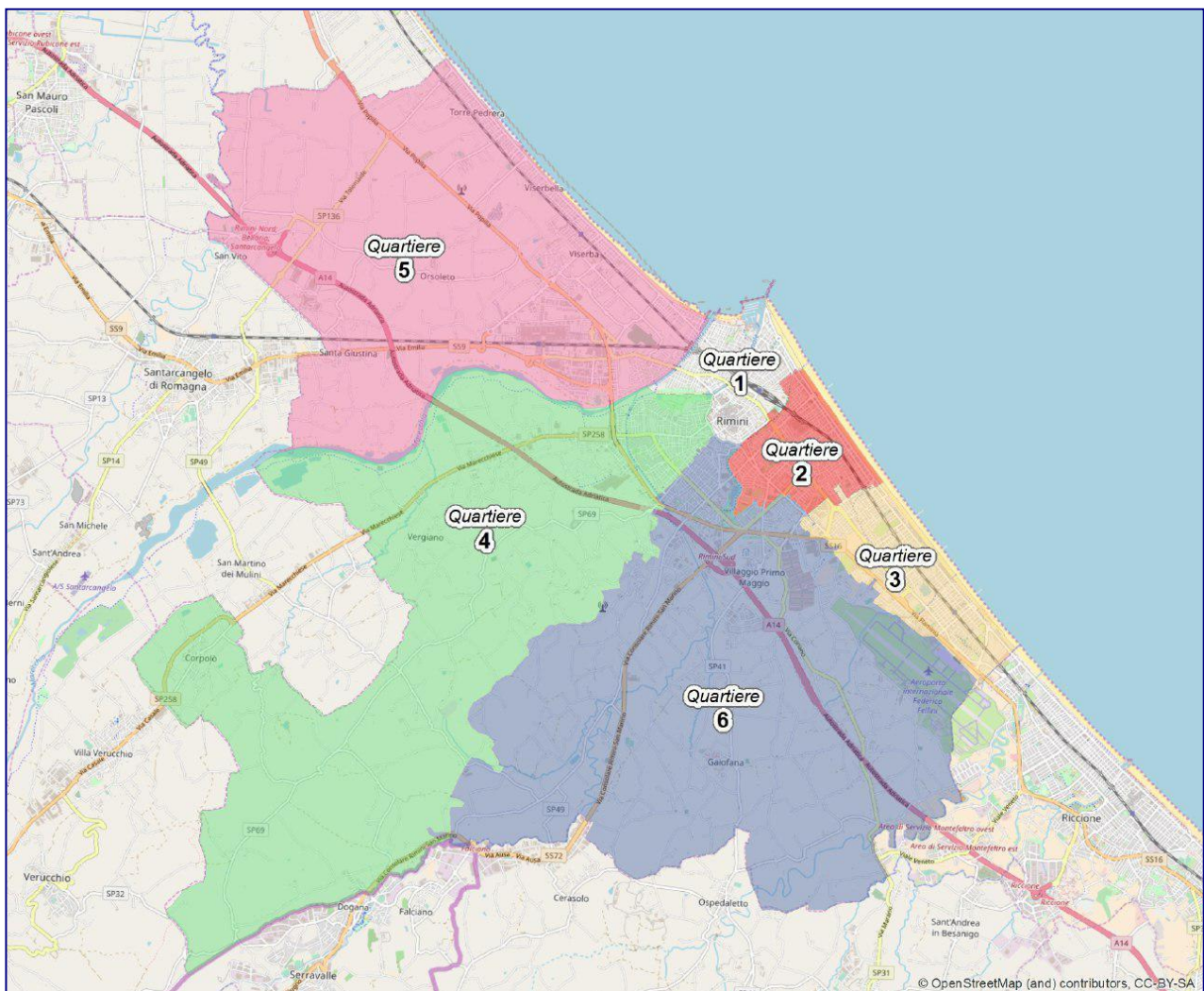
Circoscrizione 3: Bellariva, Marebello, Rivazzurra, Miramare, Alba Adriatica, Villaggio Nuovo, Villaggio del Sole.

Circoscrizione 4: Borgo Mazzini, INA casa, Padulli, Spadarolo, Vergiano, San Lorenzo Monte, San Martino in Venti, Corpòlo, Santa Cristina.

Circoscrizione 5: Rivabella, Viserba, Viserbella, Torre Pedrera, Celle, Santa Giustina, San Martino in Riparotta, Borgo Nuovo.

Circoscrizione 6: V° PEEP Ausa, Grotta Rossa, San Fortunato, Sant' Aquilina, Gaiofana, Villaggio I° Maggio, Ponte Rotto, Santa Maria in Cerreto, San Salvatore, San Lorenzo in Correggiano, San Martino Monte l'Abate, Casalecchio.

Si informa che a seguito delle disposizioni introdotte dalla legge finanziaria 2010 e dal D.L. N.2 del 25/01/2010 le circoscrizioni di decentramento nel comune di Rimini sono state soppresse (soppressione avvenuta nei Comuni con popolazione inferiore ai 250.000 abitanti).





1.1. Natalità: in flessione

Per quanto riguarda la natalità, se si rapporta il valore del primo semestre 2018 (467) con quello dello stesso periodo del 2017 (528), si desume un andamento annuale in flessione. I nuovi nati con cittadinanza straniera sono stati 111, circa il 24% del totale, e in questo caso notiamo un leggero aumento rispetto ai 108 del primo semestre 2017.

Nati per mese

Mese riferimento	Conteggio nascite	Conteggio nascite femmine	Conteggio nascite maschi
Gennaio 2018	95	39	56
Febbraio 2018	80	32	48
Marzo 2018	74	31	43
Aprile 2018	65	35	30
Maggio 2018	95	44	51
Giugno 2018	58	23	35
Somma:	467	204	263

Nati totali per sesso e cittadinanza al 30/06/2018

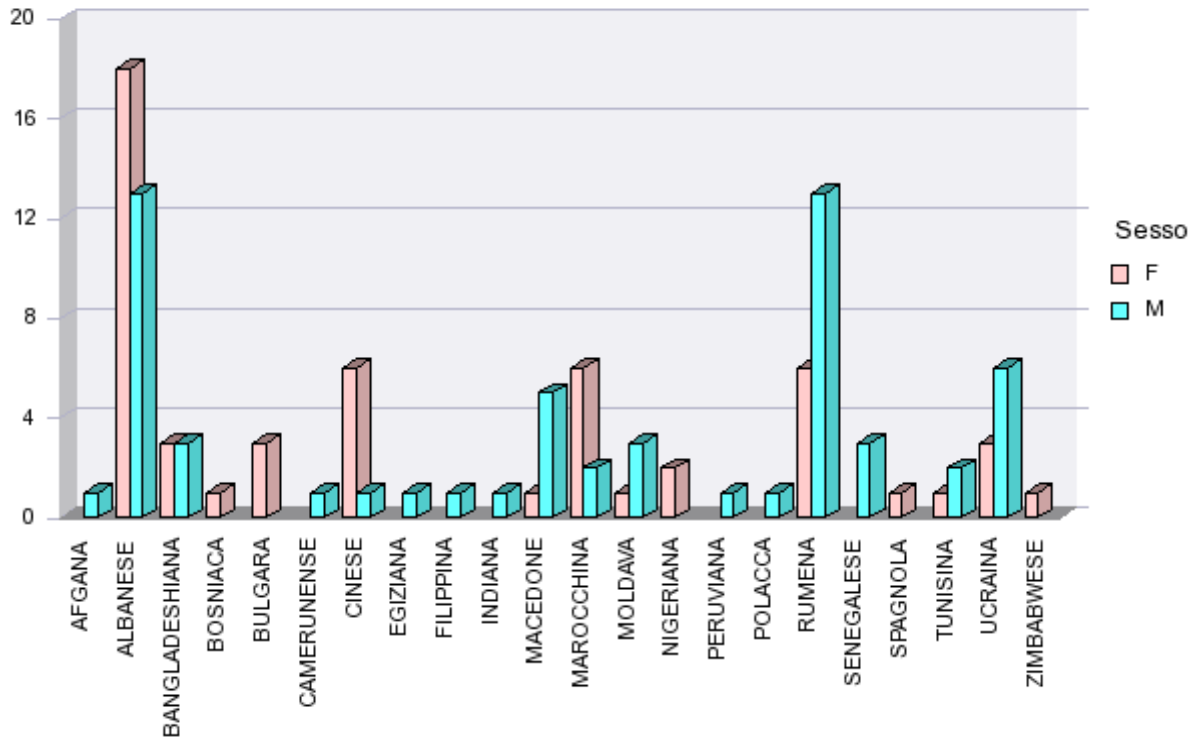
Cittadinanza	Conteggio nascite maschi	Conteggio nascite femmine	Conteggio nascite
ITALIANA	205	151	356
ALBANESE	13	18	31
RUMENA	13	6	19
UCRAINA	6	3	9
MAROCCHINA	2	6	8
CINESE	1	6	7
BANGLADESHIANA	3	3	6
MACEDONE	5	1	6
MOLDAVA	3	1	4
BULGARA	0	3	3
SENEGALESE	3	0	3
TUNISINA	2	1	3
NIGERIANA	0	2	2
AFGANA	1	0	1
BOSNIACA	0	1	1
CAMERUNENSE	1	0	1
EGIZIANA	1	0	1
FILIPPINA	1	0	1
INDIANA	1	0	1



PERUVIANA	1	0	1
POLACCA	1	0	1
SPAGNOLA	0	1	1
ZIMBABWESE	0	1	1
Totale:	263	204	467

Nati con cittadinanza straniera

Cittadinanza	F	M	Totale	
AFGANA		1	1	0,90%
ALBANESE	18	13	31	27,93%
BANGLADESHIANA	3	3	6	5,41%
BOSNIACA	1		1	0,90%
BULGARA	3		3	2,70%
CAMERUNENSE		1	1	0,90%
CINESE	6	1	7	6,31%
EGIZIANA		1	1	0,90%
FILIPPINA		1	1	0,90%
INDIANA		1	1	0,90%
MACEDONE	1	5	6	5,41%
MAROCCHINA	6	2	8	7,21%
MOLDAVA	1	3	4	3,60%
NIGERIANA	2		2	1,80%
PERUVIANA		1	1	0,90%
POLACCA		1	1	0,90%
RUMENA	6	13	19	17,12%
SENEGALESE		3	3	2,70%
SPAGNOLA	1		1	0,90%
TUNISINA	1	2	3	2,70%
UCRAINA	3	6	9	8,11%
ZIMBABWESE	1		1	0,90%
Totale	53	58	111	



Nati fuori Rimini nel primo semestre 2018

Conteggio nascite	Comune di nascita	Stato di nascita
4	BOLOGNA	ITALIA
1	CARPI	ITALIA
2	CESENA	ITALIA
1	CHIETI	ITALIA
1	FERRARA	ITALIA
1	FOGGIA	ITALIA
1	FORLI'	ITALIA
1	FRANCIA	FRANCIA
1	IMOLA	ITALIA
1	LUGO	ITALIA

1	MACERATA	ITALIA
1	MALTA	MALTA
1	MILANO	ITALIA
1	PADOVA	ITALIA
1	PESCARA	ITALIA
1	PIACENZA	ITALIA
1	RAVENNA	ITALIA
1	REGNO UNITO	REGNO UNITO
1	URBINO	ITALIA
23		

Sono 23 gli eventi di nascita registrati fuori Rimini dei quali 3 sono avvenuti in altri Paesi

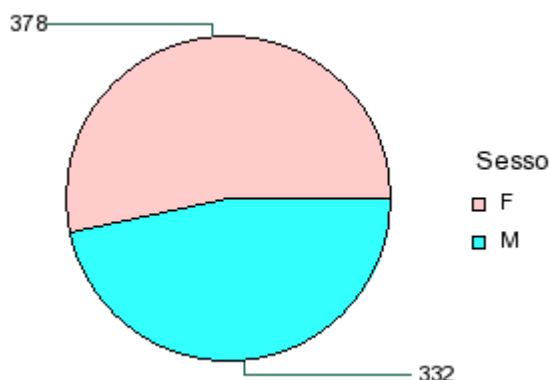


1.2. Mortalità

La mortalità in questi primi 6 mesi segna una diminuzione con 710 decessi rispetto alla stesso periodo del 2017 quando il totale dei decessi fu di 836 unità.

Il saldo naturale è ancora decisamente negativo in quanto il divario tra nati e morti ammonta a -243 unità.

L'età media dei deceduti (che equivale all'aspettativa di vita per i nati del 2018) rimane tendenzialmente stabile a 82 come lo scorso anno.



Sesso	% Deceduti su popolazione vivente	Conteggio decessi
F	0,26	378
M	0,22	332
Somma:		710

1.3. Saldo migratorio

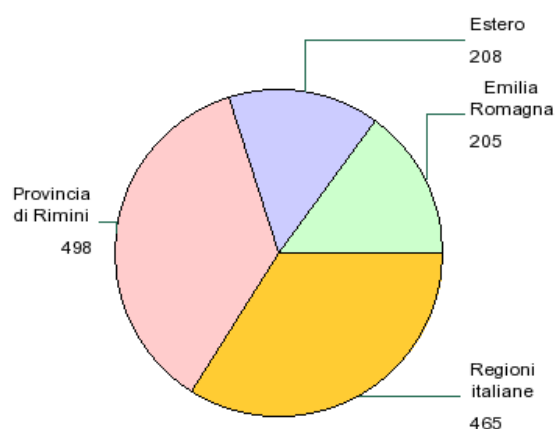
Il saldo migratorio (differenza tra iscritti e cancellati per cambio di residenza) è ancora positivo con un notevole incremento di 844 unità, differenza tra coloro che si sono stabiliti a Rimini e quelli che si sono trasferiti altrove, questo dovuto al minor numero di emigrazioni avvenute questo primo semestre (1376), rispetto a quelle del primo semestre del 2017 (1922).

Rimane elevato il differenziale tra gli arrivi e le partenze da e per l'estero (30% rispetto a 15%).

Tavole riepilogative movimenti migratori

EMIGRAZIONI

Luogo destinazione	Numero	%
Emilia Romagna	205	14,90%
Estero	208	15,12%
Provincia di Rimini	498	36,19%
Regioni italiane	465	33,79%
Totale	1.376	



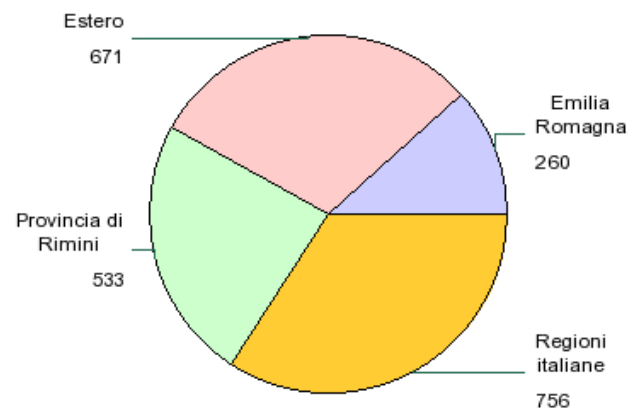


Emigrati per Genere

Sesso	Conteggio emigrazioni
F	692
M	684
Somma:	1.376

IMMIGRAZIONI

Luogo Provenienza	Numero	%
Emilia Romagna	260	11,71%
Eestero	671	30,23%
Provincia di Rimini	533	24,01%
Regioni italiane	756	34,05%
Totale	2.220	



Immigrati per Genere

Sesso	Conteggio immigrazioni
F	1.120
M	1.100
Somma:	2.220



Immigrati stranieri per cittadinanza e Paese di provenienza (non provenienti dall'Italia)

Stato di provenienza	Conteggio immigrazioni	Cittadinanza
ARGENTINA	91	ARGENTINA
ROMANIA	80	RUMENA
ALBANIA	62	ALBANESE
UCRAINA	57	UCRAINA
NIGERIA	40	NIGERIANA
BANGLADESH	31	BANGLADESHIANA
SENEGAL	24	SENEGALESE
PAKISTAN	21	PAKISTANA
REPUBBLICA POPOLARE CINESE	21	CINESE
MAROCCO	20	MAROCCHINA
GAMBIA	19	GAMBIANA
RUSSIA	15	RUSSA
GUINEA REPUBBLICA POPOLARE	14	GUINEANA
SAN MARINO	10	ITALIANA
TUNISIA	10	TUNISINA
INDONESIA	8	INDONESIANA
REPUBBLICA DI MACEDONIA	8	MACEDONE
SAN MARINO	8	SANMARINESE
AFGHANISTAN	7	AFGANA
VENEZUELA	6	VENEZUELANA
BRASILE	5	BRASILIANA
CAMERUN	5	CAMERUNENSE
COSTA D'AVORIO	5	IVORIANA
ECUADOR	5	ECUADOREGNA
MALI	5	MALIESE
MOLDOVA	5	MOLDAVA
REGNO UNITO	5	ITALIANA
CUBA	4	CUBANA
INDIA	4	INDIANA
KIRGHIZISTAN	4	KIRGHIZA
BIELORUSSIA	3	BIELORUSSA

BRASILE	3	ITALIANA
BURKINA FASO	3	BURKINIENSE
IRAN	3	IRANIANA
MESSICO	3	MESSICANA
NEPAL	3	NEPALESE
PERU'	3	PERUVIANA
RUSSIA	3	ITALIANA
ALBANIA	2	ITALIANA
GHANA	2	GHANESE
NIGER	2	NIGERENSE
POLONIA	2	POLACCA
RUSSIA	2	UNGHERESE
THAILANDIA	2	THAILANDESE
VENEZUELA	2	ITALIANA
ARGENTINA	1	VENEZUELANA
BULGARIA	1	BULGARA
CANADA	1	ITALIANA
COLOMBIA	1	COLOMBIANA
CONGO REPUBBLICA DEMOCRATICA	1	CONGOLESE
EGITTO	1	EGIZIANA
EMIRATI ARABI UNITI	1	ITALIANA
FILIPPINE	1	ITALIANA
FRANCIA	1	FRANCESE
FRANCIA	1	ITALIANA
GERMANIA	1	ITALIANA
GERMANIA	1	TEDESCA
LETTONIA	1	LETTONE
MESSICO	1	ITALIANA
MOLDOVA	1	RUMENA
MYANMAR	1	ITALIANA
PAESI BASSI	1	ITALIANA
REPUBBLICA CECA	1	ITALIANA



REPUBBLICA DI SERBIA	1	SERBA
REPUBBLICA DOMINICANA	1	DOMINICANA
SIERRA LEONE	1	SIERRALEONESE
SIRIA	1	SIRIANA
SPAGNA	1	ITALIANA
SPAGNA	1	SPAGNOLA
STATI UNITI D'AMERICA	1	ITALIANA
SVEZIA	1	ITALIANA
SVIZZERA	1	ITALIANA

TOGO	1	TOGOLESE
TURCHIA	1	TURCA
UNGHERIA	1	UNGHERESE
URUGUAY	1	URUGUAYANA
ZAMBIA	1	ITALIANA
ZAMBIA	1	ZIMBABWESE
Somma:	670	

Nel primo semestre 2018, permane rilevante l'immigrazione proveniente dall'estero con 670 soggetti dei quali 39 sono italiani che rientrano.

Immigrati Italiani che rientrano

Stato di provenienza	Conteggio immigrazioni
SAN MARINO	10
REGNO UNITO	5
BRASILE	3
RUSSIA	3
ALBANIA	2
VENEZUELA	2
CANADA	1
EMIRATI ARABI UNITI	1
FILIPPINE	1
FRANCIA	1

GERMANIA	1
MESSICO	1
MYANMAR	1
PAESI BASSI	1
REPUBBLICA CECA	1
SPAGNA	1
STATI UNITI D'AMERICA	1
SVEZIA	1
SVIZZERA	1
ZAMBIA	1
Somma:	39

Rimini ha sempre avuto con i comuni vicini un intenso scambio di residenti, che quest'anno dà luogo a livello provinciale ad un bilancio semestrale in aumento di 35 residenti rispetto alla perdita di 444 residenti del 2017.

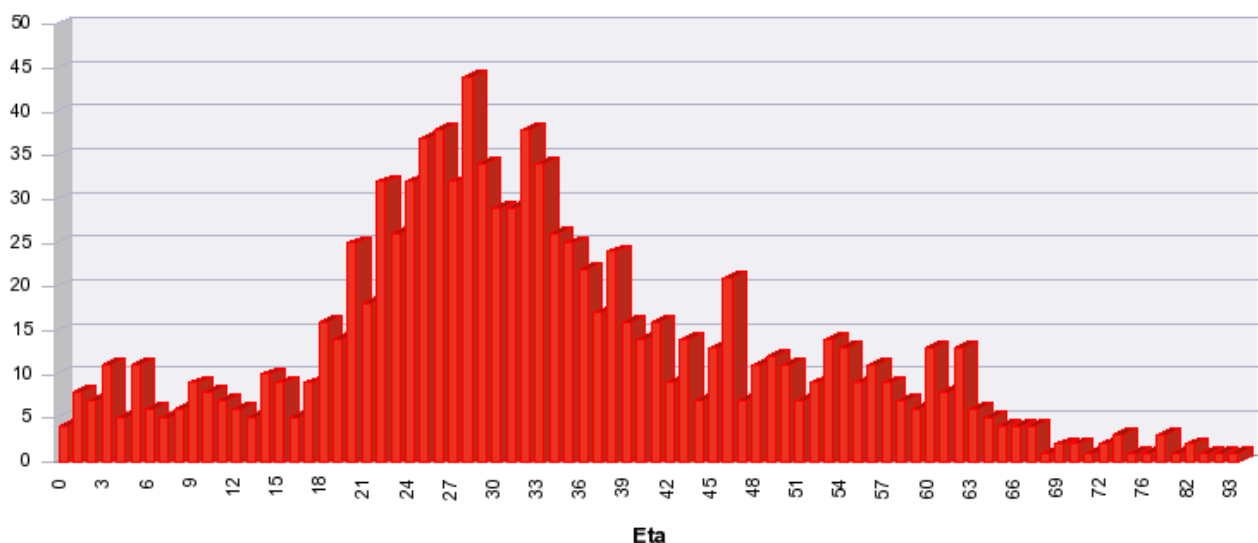


2. Popolazione straniera: presenza stabile

Sono 1038 gli stranieri immigrati a Rimini da Gennaio a Giugno 2018, in leggero aumento rispetto ai 936 dello stesso periodo dello scorso anno.

2.1. Stranieri per età, cittadinanza e stato di provenienza

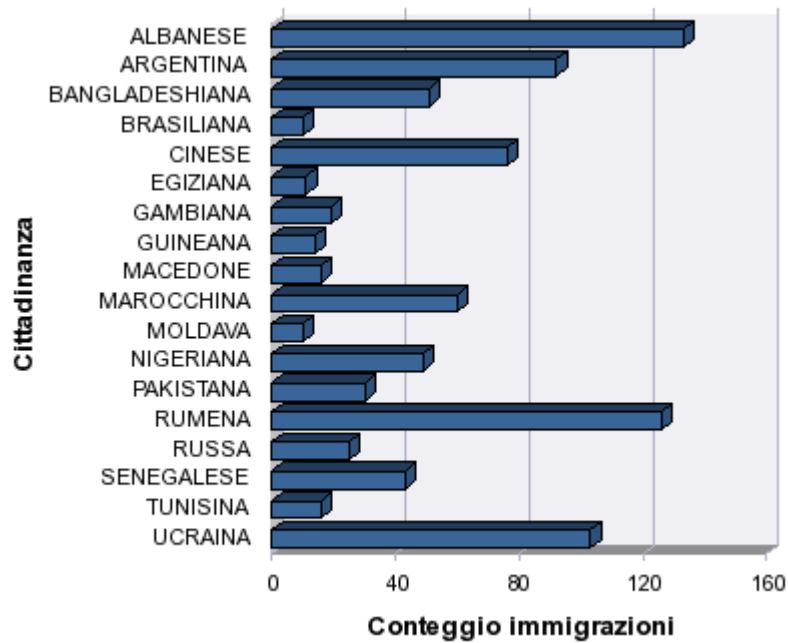
Immigrati stranieri per età



Principali gruppi di immigrati per cittadinanza (non italiana)
(considerate etnie con 10 o più individui)

Cittadinanza	Conteggio immigrazioni
ALBANESE	133
RUMENA	126
UCRAINA	103
ARGENTINA	92
CINESE	76
MAROCCHINA	60
BANGLADESHIANA	51
NIGERIANA	49

SENEGALESE	43
PAKISTANA	30
RUSSA	25
GAMBIANA	19
MACEDONE	16
TUNISINA	16
GUINEANA	14
EGIZIANA	11
BRASILIANA	10
MOLDAVA	10



Stranieri nei quartieri

Circoscrizione	Conteggio popolazione	Conteggio Popolazione maschi	Conteggio Popolazione femmine	% su totale stranieri	% rispetto a residenti della circoscrizione
1	3.571	1.630	1.941	18,31%	17,78%
2	3.288	1.357	1.931	16,86%	15,22%
3	3.736	1.626	2.110	19,16%	16,10%
4	2.173	910	1.263	11,14%	8,87%
5	4.521	2.170	2.351	23,19%	13,55%
6	2.190	932	1.258	11,23%	8,07%
Pratica in corso - Non definita	19	10	9	0,10%	14,39%
Totali:	19.498	8.635	10.863	100,00%	13,00%

Sono 19.498 gli stranieri residenti, pari al 13% rispetto al totale della popolazione; analogamente al 2017, anche quest'anno, in relazione alla zona di abitazione, si evidenzia che è il quartiere 1 ad ospitarne la percentuale maggiore (17,78%) mentre il quartiere 6 è quello con la concentrazione minore rispetto al resto del territorio (8,07%).



3. Nuclei familiari e Matrimoni

3.1. Nuclei familiari

Nuclei familiari per cittadinanza e componenti

N. componenti	Tutti stranieri	Tutti italiani	Italiani e stranieri	Totale
1	3.242	20.997		24.239
2	1.010	16.211	845	18.066
3	928	10.284	773	11.985
4	775	7.212	660	8.647
5	348	1.628	384	2.360
6	143	382	173	698
7	73	87	74	234
8	19	31	26	76
9	9	4	11	24
10	6	3	4	13
11	2	1	1	4
12	1	1	1	3
13	2	1		3
16			3	3
Totale	6.558	56.842	2.955	66.355

Le famiglie al 30 giugno 2018 sono 66.355, 387 in più rispetto all'inizio dell'anno, in notevole incremento rispetto allo stesso periodo dello scorso anno nel quale erano aumentate di sole 32 unità. I nuclei familiari composti da un'unica persona sono la maggioranza (24.239) ed inoltre a differenza dello scorso anno in cui c'era stato un calo, abbiamo un aumento di quelle formate solo da stranieri che sono 6.558 (circa 148 in più) e aumentano di 250 unità anche quelle "miste" (italiani e stranieri) ora pari a 2.955.

Salgono a 25 il numero di famiglie formalizzate a seguito di unioni civili, due in più rispetto alla fine del 2017.



3.2. Anziani soli

	Circoscr. 1	Circoscr. 2	Circoscr. 3	Circoscr. 4	Circoscr. 5	Circoscr. 6	Non definita	
Da 65 a 69	324	324	256	240	322	272		1.738
Da 70 a 74	304	277	236	256	348	287	1	1.709
Da 75 a 79	308	280	226	299	363	323	1	1.800
80 e Oltre	779	874	667	777	764	673		4.534
Percentuale anziani soli sui residenti della circoscrizione	8,54%	8,12%	5,97%	6,42%	5,39%	5,73%		6,53%
Somma:	1.715	1.755	1.385	1.572	1.797	1.555	2	9.781

L'osservazione degli anziani che vivono soli rappresenta un fenomeno sociale da non sottovalutare per gli aspetti assistenziali che ne derivano.

La tabella sopra riportata indica chiaramente come la dislocazione di persone sole potenzialmente bisognose di assistenza non sia un fenomeno circoscritto (come pochi anni fa) al solo centro storico (Circoscrizione 1) dove la presenza di vari istituti di ricovero, per lo più religiosi, facevano lievitare l'incidenza di residenti in fasce di età avanzata. Ora si nota come il raggio d'interesse per predisporre le azioni opportune da parte della P.A. tenda ad allargarsi anche alle altre circoscrizioni, con valori in leggero aumento rispetto allo stesso periodo del 2017.

3.3. Matrimoni di cittadini riminesi contratti nel comune di Rimini e altrove

Rito matrimonio	Conteggio matrimoni
Civile	114
Religioso	58
	172

Con 172 matrimoni, di cui 114 civili e 58 celebrati con rito religioso, continua la diminuzione rispetto ai primi 6 mesi del 2017, in cui i matrimoni erano stati 187, di cui 130 civili e 57 religiosi, anche se in maniera meno significativa rispetto al 2016 in cui nello stesso periodo si contavano 233 matrimoni. Si riconferma quindi la riduzione della nuzialità rilevata nel medio-lungo periodo.

La prevalenza della cerimonia civile è favorita sia dalla preferenza del municipio da parte delle coppie formate da celibi e nubili, sia da dinamiche oggettive legate alla significativa incidenza delle coppie miste non necessariamente di uguale cultura o religione, sia infine da sposi che, avendo alle spalle un precedente matrimonio ormai concluso, optano necessariamente per il rito civile. Nella tabella sopra sono stati considerati esclusivamente i matrimoni in cui lo sposo o la sposa erano residenti a Rimini, a prescindere dal luogo di celebrazione.

Il numero di soggetti uniti civilmente ammonta a 67 unità, 11 in più rispetto alla fine dell'anno 2017.



4. Movimenti anagrafici all'interno del Comune (conteggio variazioni di indirizzo)

Circoscrizione nuovo indirizzo	Conteggio cambio indirizzo	Percentuale
Circoscrizione 1	539	16,56%
Circoscrizione 2	539	16,56%
Circoscrizione 3	513	15,76%
Circoscrizione 4	520	15,98%
Circoscrizione 5	627	19,26%
Circoscrizione 6	513	15,76%
Non definita	4	0,12%
Totale:	3.255	

Si sottolinea che alcuni cambi di indirizzo vengono effettuati anche all'interno della medesima circoscrizione come evidenziato dalla tabella successiva.

Movimenti anagrafici tra circoscrizioni

Indirizzo precedente Circoscrizione	Indirizzo nuova Circoscrizione	Conteggio cambio indirizzo
Circoscrizione 1	Circoscrizione 1	230
Circoscrizione 1	Circoscrizione 2	84
Circoscrizione 1	Circoscrizione 3	23
Circoscrizione 1	Circoscrizione 4	70
Circoscrizione 1	Circoscrizione 5	69
Circoscrizione 1	Circoscrizione 6	57
Circoscrizione 2	Circoscrizione 1	62
Circoscrizione 2	Circoscrizione 2	244
Circoscrizione 2	Circoscrizione 3	69
Circoscrizione 2	Circoscrizione 4	73
Circoscrizione 2	Circoscrizione 5	47
Circoscrizione 2	Circoscrizione 6	70
Circoscrizione 3	Circoscrizione 1	51
Circoscrizione 3	Circoscrizione 2	71
Circoscrizione 3	Circoscrizione 3	281
Circoscrizione 3	Circoscrizione 4	37
Circoscrizione 3	Circoscrizione 5	32



Circoscrizione 3	Circoscrizione 6	96
Circoscrizione 4	Circoscrizione 1	67
Circoscrizione 4	Circoscrizione 2	36
Circoscrizione 4	Circoscrizione 3	20
Circoscrizione 4	Circoscrizione 4	199
Circoscrizione 4	Circoscrizione 5	60
Circoscrizione 4	Circoscrizione 6	60
Circoscrizione 5	Circoscrizione 1	76
Circoscrizione 5	Circoscrizione 2	31
Circoscrizione 5	Circoscrizione 3	34
Circoscrizione 5	Circoscrizione 4	49
Circoscrizione 5	Circoscrizione 5	356
Circoscrizione 5	Circoscrizione 6	34
Circoscrizione 6	Circoscrizione 1	46
Circoscrizione 6	Circoscrizione 2	57
Circoscrizione 6	Circoscrizione 3	55
Circoscrizione 6	Circoscrizione 4	78
Circoscrizione 6	Circoscrizione 5	40
Circoscrizione 6	Circoscrizione 6	180
Non definita	Circoscrizione 1	7
Non definita	Circoscrizione 2	16
Non definita	Circoscrizione 3	31
Non definita	Circoscrizione 4	14
Non definita	Circoscrizione 5	23
Non definita	Circoscrizione 6	16
Non definita	Non definita	4



5. Curiosità

Classifica primi 10 nomi maschili attribuiti ai nati nei primi sei mesi del 2018

Nome	Conteggio popolazione
LEONARDO	15
GIACOMO	10
MATTIA	10
ALESSANDRO	6
FEDERICO	6
FRANCESCO	6
NICOLO'	6
EDOARDO	5
ENEA	5
LORENZO	5
TOMMASO	5

Classifica primi 10 nomi femminili attribuiti alle nate nei primi sei mesi del 2018

Nome	Conteggio popolazione
SOFIA	7
MIA	5
SARA	5
AURORA	4
BEATRICE	4
EMMA	4
GINEVRA	4
ANITA	3
BIANCA	3
CELESTE	3
DEA	3
GIULIA	3
MATILDE	3
NICOLE	3
NINA	3
STELLA	3